



**ГЛАВГОСЭКСПЕРТИЗА
РОССИИ**

АКТУАЛЬНЫЕ ВОПРОСЫ СМЕТНОГО НОРМИРОВАНИЯ. ФСНБ – 2020: АКТУАЛИЗАЦИЯ, ИЗМЕНЕНИЯ, ДОПОЛНЕНИЯ

САВЕНКОВ АНДРЕЙ НИКОЛАЕВИЧ

Начальник Управления сметного нормирования
ФГУ «Главгосэкспертиза России»

ПЛАНИРОВАНИЕ, РАЗРАБОТКА, РАССМОТРЕНИЕ И УТВЕРЖДЕНИЕ НОВЫХ СМЕТНЫХ НОРМАТИВОВ



ПЛАНИРОВАНИЕ И РАЗРАБОТКА

Планирование сметных нормативов осуществляется **ежегодно** на основании предложений Инициаторов об утверждении (актуализации):

- **сметных норм;**

- методик определения нормативных затрат на работы по инженерным изысканиям и по подготовке проектной документации (**МНЗ**);

и Главгосэкспертизы России об утверждении (актуализации) **методик**, необходимых для определения сметной стоимости строительства, разработке и применения сметных норм

Проект сметного норматива **направляется** Инициатором в **Минстрой России** с приложением необходимого комплекта документов

РАССМОТРЕНИЕ

Главгосэкспертиза России рассматривает проекты сметных норм и МНЗ, по результатам рассмотрения подготавливает соответствующее заключение

Главгосэкспертиза России осуществляет взаимодействие напрямую с Инициатором в целях оперативного внесения Инициатором изменений в проекты сметных норм и МНЗ

УТВЕРЖДЕНИЕ

Министерством на основании заключения Главгосэкспертизы России и **рекомендаций НЭС принимается решение** об утверждении сметного норматива или об отказе в его утверждении

Порядок утверждения сметных нормативов утвержден приказом Минстроя России от 13.01.2020 № 2/пр

Основные изменения в рамках актуализации Порядка утверждения сметных нормативов



Расширение области применения Порядка на:

- методики, необходимые для определения сметной стоимости строительства, разработки и применения сметных норм (Методики)
- методики определения нормативных затрат на работы по подготовке проектной документации и по инженерным изысканиям (МНЗ)

Различные требования к составу предложений, обосновывающим документам, алгоритму рассмотрения, согласования и утверждения **проектов сметных норм, Методик, МНЗ**

Упрощение требований к планированию и разработке сметных норм:

- исключение обязательности фото- (видео-) фиксации нормативных наблюдений
- упрощение требований к составу, содержанию и порядку утверждения технологических карт

Внедрение механизмов двухстадийного рассмотрения сметных норм с возможностью корректировки по замечаниям Главгосэкспертизы России

Установление **требований** к составу документов, предоставляемых к **новым строительным ресурсам**

Формирование ФЕР Главгосэкспертизой России по сметным нормам, получившим положительное заключение

Возможность проведения работ по нормированию на полигонах

Возможность проведения контрольных нормативных наблюдений с участием представителя Главгосэкспертизы России

ПЛАНИРОВАНИЕ НОВЫХ СМЕТНЫХ НОРМАТИВОВ

1 Инициаторы направляют предложения об утверждении сметных нормативов (далее - Предложения) в Минстрой России

2 Министерство осуществляет прием Предложений и документов в срок до 1 сентября года, предшествующего году утверждения сметных нормативов

3 Министерство приказом вносит изменения в План на основании актов и поручений Правительства Российской Федерации, поручений Президента Российской Федерации и Предложений Инициаторов

4 По итогам рассмотрения Предложений от Инициаторов Главгосэкспертиза России подготавливает и представляет на утверждение в Минстрой России проект Плана

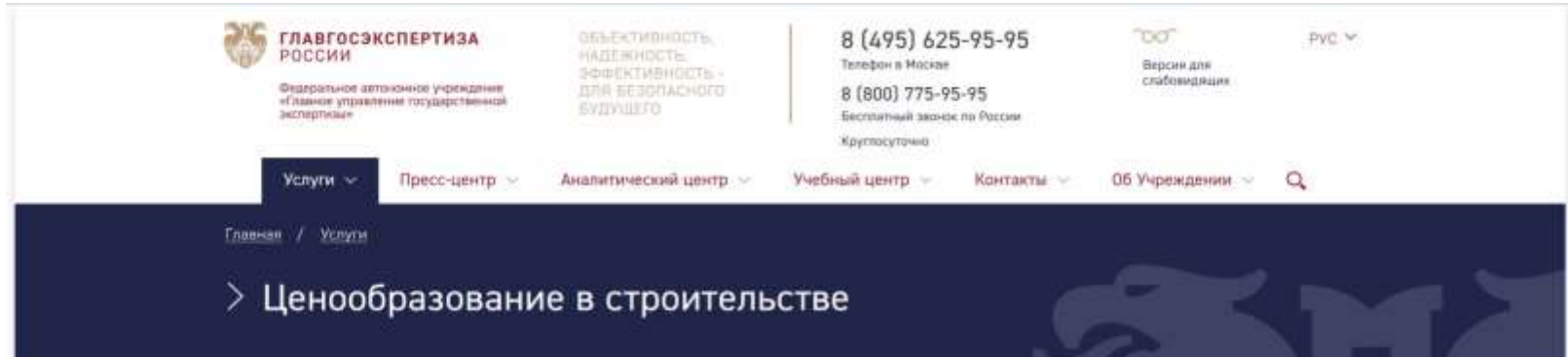
План утверждения (актуализации) сметных нормативов на 2020 г. с учетом актуализации Плана на 2019 г.

I РАЗДЕЛ «СМЕТНЫЕ НОРМЫ»
1917 сметных норм в том числе:
1810 – новые
107 – актуализация

II РАЗДЕЛ «МНЗ»
Методики определения нормативных затрат
по подготовке проектной документации

III РАЗДЕЛ «Методики»
разработка и актуализация

ИНФОРМАЦИОННО-РАЗЪЯСНИТЕЛЬНАЯ РАБОТА ПО ПЛАНИРОВАНИЮ НОВЫХ НОРМ



Методология ценообразования

О ФГИС ЦС

Планирование разработки сметных нормативов

Мониторинг цен

Документы

Вопрос-ответ

Семинары

Шаблон обращения в Минстрой России

Технико-экономическое обоснование

Форма заполнения информации, указанной в пункте 6 и 7 Порядка



№ п/п	Наименование работ	Единица измерения	Количество	Стоимость	Итого
1
2
3
4
5
6
7
8
9
10

РАЗРАБОТКА И РАССМОТРЕНИЕ НОВЫХ НОРМ



положения по разработке норм на работы по сохранению объектов культурного наследия (памятников истории и культуры) народов Российской Федерации**



возможность проведения работ по нормированию на полигонах



в случае проведения нормативных наблюдений при отрицательной температуре воздуха возможность приведения их к нормальным условиям



упрощение состава и содержания технологической карты, разрабатываемой в составе проекта сметного норматива для разработки сметных норм, по отношению к требованиям установленным СП 48.13330.2011 Организация строительства



необходимость материалов фото- (видео-) фиксации технологических процессов устанавливается разработчиком



требования к составу документов по материальным ресурсам, машинам и механизмам отсутствующим в классификаторе строительных ресурсов (КСР) и (или) федеральных единичных расценках, в том числе их отдельных составляющих (ФЕР, ФССЦ, ФСЭМ): информация о нормативно-технической документации (ГОСТ, НСТ, ПНСТ, СТО, ТУ), документы сертификации, технические руководства, отпускная цена с обоснованиями, информация характеризующая материальные ресурсы (единица измерения, тип, наименование, марка, модель, масса нетто и масса брутто, вид перевозок, класс материального груза, значения основного технического параметра) и т.д.

Срок рассмотрения проекта сметного норматива не может превышать 25 рабочих дней*

Двухстадийное рассмотрение сметных норм

срок дополнения и (или) исправления документов прилагаемых к проектам сметных нормативов Инициатором составляет 15 рабочих дней со дня получения замечаний, в соответствии с пунктом 36 Порядка

** Срок рассмотрения проекта сметного норматива может быть продлен Министерством на основании письменного уведомления с указанием причины (причин) такого продления, но не более чем на пятнадцать рабочих дней. В этом случае Инициатор письменно уведомляется Министерством о продлении срока рассмотрения проекта сметного норматива с указанием оснований принятия такого решения.*

***Методика разработки сметных норм на строительные, ремонтно-строительные работы, работы по сохранению объектов культурного наследия (памятников истории и культуры) народов Российской Федерации, утвержденная приказом Министра России от 12.12.2019 № 796/пр, проходит согласование в Минюсте России*

СМЕТНОЕ НОРМИРОВАНИЕ В СТРОИТЕЛЬСТВЕ

Минстроем России 26.12.2019 утверждена обновленная сметно-нормативная база (ФСНБ-2020)

Норм и расценок	48 583
Ресурсов ФССЦ и ФСЭМ	> 67 000
в том числе новых сметных норм и единичных расценок	> 300

Дополнения и изменения №1 в ФСНБ-2020

норм и расценок	> 900
материалов, машин и механизмов	> 1 400

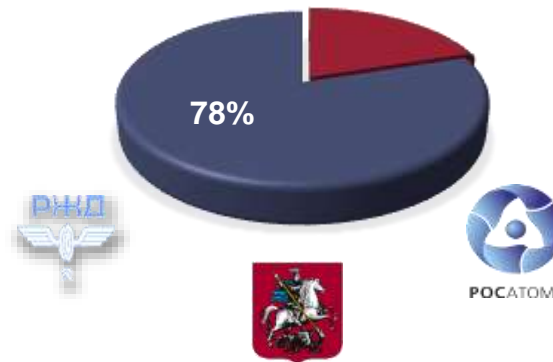
Дополнения и изменения №2 в ФСНБ-2020

норм и расценок	> 1000
материалов, машин и механизмов	> 300

Завершена гармонизация сметно-нормативной базы с отраслевыми и территориальными нормативами (в части дублирующих норм)

более 48 000
проанализировано

более 38 000
актуализированы в
рамках гармонизации



Актуализировано ~ 80% ГЭСН

Поддержание сметно-нормативной базы в актуальном состоянии и ее регулярное дополнение предусмотрено Планом мероприятий по совершенствованию ценообразования в строительной отрасли Российской Федерации, утвержденным Заместителем Председателя Правительства Российской Федерации В.Л. Мутко от 22.10.2019 № 9580п-П9

КОМПЛЕКСНЫЕ ИЗМЕНЕНИЯ

Автокраны

г/п 16
ТОНН



Породоразрушающий инструмент – «П»



NEW

+ электроэнергия в нормы с ранее исключенным инструментом
(дополнение №2)

Механизированный инструмент

до 40 000
руб.



Сборник ГЭСН 5. «Свайные работы, опускные колодцы, закрепление грунтов»

ГЭСН 05-01-077-01			Устройство буронабивных свай диаметром 1200 мм под защитой обсадной трубы буровыми установками с крутящим моментом 250-350 кНм: в грунтах 1 группы		ФСНБ - 2017		ФСНБ - 2020		Изменение стоимости
Измеритель			1 м ³ свай		Расход	Стоимость	Расход	Стоимость	
Код ресурса	Наименование элемента затрат	Ед. изм.							
1	Затраты труда рабочих	чел.-ч	1,74	17,77	1,74	17,77	-		
1.1	Средний разряд работы		4,4		4,4				
Итого по ЗТР				1,74	17,77	7,74	17,77	-	
2	Затраты труда машинистов	чел.-ч	3,82		3,82				
3	МАШИНЫ И МЕХАНИЗМЫ		Ед. Изм.	Расход	Стоимость	Расход	Стоимость		
91.05.05-016	Краны на автомобильном ходу, грузоподъемность 25 т	маш.час	1,01	481,19	1,01	481,19	-		
91.05.05-018	Краны на автомобильном ходу, грузоподъемность 63 т	маш.час	0,03	24,70	0,03	24,70	-		
91.17.04-036	Агрегаты сварочные передвижные номинальным сварочным током 250-400 А: с дизельным двигателем	маш.час	0,14	1,96	0,14	1,96	-		
91.01.05-104	Экскаваторы одноковшовые дизельные на пневмоколесном ходу, емкость ковша 0,4 м ³	маш.час	0,03	2,97	0,03	2,97	-		
91.14.01-003	Автобетоносмесители: 6 м ³	маш.час	0,4	71,04	0,4	71,04	-		
91.07.02-011	Автобетононасосы, производительность 65 м ³ /ч	маш.час	0,22	62,35	0,22	62,35	-		
91.13.01-038	Машины поливомоечные 6000 л	маш.час	0,04	4,40	0,04	4,40	-		
91.02.04-041	Установки буровые с крутящим моментом 250-350 кНм	маш.час	1,03	4 742,84	1,03	828,35	83%		
Итого по машинам и механизмам				2,9	5391,45	2,9	1476,95	73%	
4	МАТЕРИАЛЫ		Ед. Изм.	Расход	Стоимость	Расход	Стоимость		
01.3.01.06-0046	Смазка солидол жировой марки «Ж»	т	0,0006	5,80	0,0006	5,80	-		
01.7.11.07-0230	Электроды: УОНИ 13/55	кг	0,421	6,42	0,421	6,42	-		
23.5.02.02-0093	Трубы стальные электросварные прямошовные со снятой фаской из стали марок БСт2кп-БСт4кп и БСт2пс-БСт4пс наружный диаметр: 273 мм, толщина стенки 5 мм	м	0,0012	0,28	0,0012	0,28	-		
23.3.01.08-0010	Трубы стальные обсадные инвентарные, диаметр: 1200 мм (секция ножевая длиной 2 м)	м	0,0062	331,59	0,0062	331,59	-		
23.3.01.08-0009	Трубы стальные обсадные инвентарные, диаметр: 1200 мм (секция длиной 6 м)	м	0,0109	352,40	0,0109	352,40	-		
07.1.04.02-0001	Детали крепления стальные	кг	0,8493	8,54	0,8493	8,54	-		
01.7.03.01-0001	Вода	м ³	0,531	1,30	0,531	1,30	-		
04.1.02.06	Бетон	м ³	П (1,03)	-(662,73)	П (1,03)	-(662,73)	-		
08.4.02.03	Каркасы арматурные	т	П (0,2)	-(1474,00)	П (0,2)	-(1474,00)	-		
Итого по материалам				-	706,32 (2843,05)	-	706,32 (2843,05)	-	
ИТОГО				-	6 115,53 (8 252,26)	-	2 201,04 (4 337,77)	64% (47%)	

Сборник ГЭСН 6. «Бетонные и железобетонные конструкции монолитные»



ФСНБ - 2017

Подраздел 1.9. КОНСТРУКЦИИ ИЗ БАРИТОБЕТОНА

Таблица ГЭСН 06-01-044 Устройство баритобетонных перегородок и изоляционного слоя из баритобетона

Подраздел 1.10. ТОННЕЛИ И ПРОХОДНЫЕ КАНАЛЫ

Таблица ГЭСН 06-01-046 Устройство стен, днищ и перекрытий тоннелей и проходных каналов

Подраздел 1.11. БУНКЕРА

Таблица ГЭСН 06-01-049 Устройство бункеров общего назначения

Подраздел 1.12. СООРУЖЕНИЯ, ВОЗВОДИМЫЕ В СКОЛЬЗЯЩЕЙ ОПАЛУБКЕ

Таблица ГЭСН 06-01-052 Возведение стен в скользящей опалубке, устройство перекрытий элеваторов, мельниц

Таблица ГЭСН 06-01-053 Устройство стен силосов диаметром 30 м для хранения сахара

Таблица ГЭСН 06-01-054 Устройство стен силосов диаметром 12 м для сыпучих материалов

Таблица ГЭСН 06-01-055 Установка и разборка скользящей опалубки шахтных башенных копров

Таблица ГЭСН 06-01-056 Бетонирование стен шахтных башенных копров

Таблица ГЭСН 06-01-057 Устройство стен и перегородок сооружений

Таблица ГЭСН 06-01-058 Устройство рельсовых путей под самоходный агрегат для бетонирования стен

Подраздел 1.13. СООРУЖЕНИЯ ВОДОПРОВОДА И КАНАЛИЗАЦИИ

Таблица ГЭСН 06-01-062 Устройство стен и плоских днищ

Таблица ГЭСН 06-01-063 Строительство подземной части насосных станций

Таблица ГЭСН 06-01-064 Строительство отдельных конструкций емкостных сооружений

Подраздел 1.14. ВЫПОЛНЕНИЕ ПРОЧИХ РАБОТ В ЕМКОСТНЫХ СООРУЖЕНИЯХ

Таблица ГЭСН 06-01-067 Обработка поверхности емкостных сооружений

Таблица ГЭСН 06-01-068 Устройство деформационных швов в емкостных сооружениях

Таблица ГЭСН 06-01-069 Навивка арматурной стали на стены емкостных сооружений

Таблица ГЭСН 06-01-070 Загрузка фильтров в емкостных сооружениях

Таблица ГЭСН 06-01-071 Испытание и дезинфекция емкостей

Таблица ГЭСН 06-01-072 Устройство одновентиляторных и секционных вентиляторных градирен

Таблица ГЭСН 06-01-073 Бетонирование нижнего опорного кольца железобетонной оболочки

Таблица ГЭСН 06-01-074 градирни высотой до 150 м

Таблица ГЭСН 06-01-074 Возведение оболочки градирен высотой до 90 м в скользящей опалубке

Таблица ГЭСН 06-01-075 Возведение оболочек гиперболических градирен высотой до 150 м в переставной фанерной опалубке с помощью самоподъемных подмостей



ФСНБ - 2020

Раздел 9. КОНСТРУКЦИИ ИЗ БАРИТОБЕТОНА

Таблица ГЭСН 06-09-001 Устройство баритобетонных перегородок и изоляционного слоя из баритобетона

Раздел 10. ТОННЕЛИ И ПРОХОДНЫЕ КАНАЛЫ

Таблица ГЭСН 06-10-001 Устройство стен, днищ и перекрытий тоннелей и проходных каналов

Раздел 11. БУНКЕРА

Таблица ГЭСН 06-11-001 Устройство бункеров общего назначения

Раздел 12. СООРУЖЕНИЯ, ВОЗВОДИМЫЕ В СКОЛЬЗЯЩЕЙ ОПАЛУБКЕ

Таблица ГЭСН 06-12-001 Возведение стен в скользящей опалубке, устройство перекрытий элеваторов, мельниц

Таблица ГЭСН 06-12-002 Устройство стен силосов диаметром 30 м для хранения сахара

Таблица ГЭСН 06-12-003 Устройство стен силосов диаметром 12 м для сыпучих материалов

Таблица ГЭСН 06-12-004 Установка и разборка скользящей опалубки шахтных башенных копров

Таблица ГЭСН 06-12-005 Бетонирование стен шахтных башенных копров

Таблица ГЭСН 06-12-006 Устройство стен и перегородок сооружений

Таблица ГЭСН 06-12-007 Устройство рельсовых путей под самоходный агрегат для бетонирования стен

Раздел 13. СООРУЖЕНИЯ ВОДОПРОВОДА И КАНАЛИЗАЦИИ

Таблица ГЭСН 06-13-001 Устройство стен и плоских днищ

Таблица ГЭСН 06-13-002 Строительство подземной части насосных станций

Таблица ГЭСН 06-13-003 Строительство отдельных конструкций емкостных сооружений

Раздел 14. ВЫПОЛНЕНИЕ ПРОЧИХ РАБОТ В ЕМКОСТНЫХ СООРУЖЕНИЯХ

Таблица ГЭСН 06-14-001 Обработка поверхности емкостных сооружений

Таблица ГЭСН 06-14-002 Устройство деформационных швов в емкостных сооружениях

Таблица ГЭСН 06-14-003 Навивка арматурной стали на стены емкостных сооружений

Таблица ГЭСН 06-14-004 Загрузка фильтров в емкостных сооружениях

Таблица ГЭСН 06-14-005 Испытание и дезинфекция емкостей

Таблица ГЭСН 06-14-006 Устройство одновентиляторных и секционных вентиляторных градирен

Таблица ГЭСН 06-14-007 Бетонирование нижнего опорного кольца железобетонной оболочки

Таблица ГЭСН 06-14-007 градирни высотой до 150 м

Таблица ГЭСН 06-14-008 Возведение оболочки градирен высотой до 90 м в скользящей опалубке

Таблица ГЭСН 06-14-009 Возведение оболочек гиперболических градирен высотой до 150 м в переставной фанерной опалубке с помощью самоподъемных подмостей

Шаг по высоте

105 000
↓

ГЭСН 06-23-021 ÷ 06-23-024

75 000
↓

ГЭСН 06-23-016 ÷ 06-23-019

57 000
↓

ГЭСН 06-23-011 ÷ 06-23-014

40 000
↓

ГЭСН 06-23-006 ÷ 06-23-009

30 000
↓

ГЭСН 06-23-001 ÷ 06-23-004



Дифференциация по видам работ и конструктивным элементам



Монтаж и демонтаж опалубки
монолитных железобетонных конструкций



Установка
арматурных изделий



Бетонирование
по схеме "кран-бадья"

Сборник ГЭСН 10. «Деревянные конструкции»

ИСКЛЮЧЕНЫ НОРМЫ, ДУБЛИРУЮЩИЕ 5-Й РАЗДЕЛ «ПЕРЕГОРОДКИ, ОБЛИЦОВКИ СТЕН, ПОДВЕСНЫЕ ПОТОЛКИ ИЗ ГИПСОКАРТОННЫХ ЛИСТОВ (ГКЛ)»

Устройство перегородок в жилых зданиях на однорядном металлическом каркасе с двухсторонней обшивкой гипсокартонными листами или гипсоволокнистыми плитами:

- в один слой без изоляции;
- в два слоя без изоляции;
- в один слой с изоляцией;
- в два слоя с изоляцией.

Устройство перегородок в жилых зданиях на двухрядном металлическом каркасе с двухсторонней обшивкой гипсокартонными листами или гипсоволокнистыми плитами в два слоя с изоляцией.



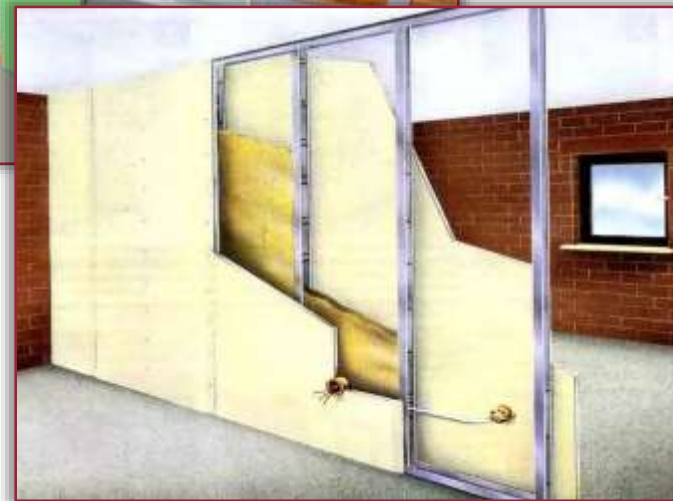
Устройство перегородок высотой до 3 м в общественных зданиях с двусторонней обшивкой гипсокартонными листами или гипсоволокнистыми плитами:

- в один слой без изоляции;
- в два слоя без изоляции;
- в один слой с изоляцией;
- в два слоя с изоляцией.



Оформление (обделка) дверных проемов в перегородках с каркасом из стальных профилей ПС-3 и ПН-3:

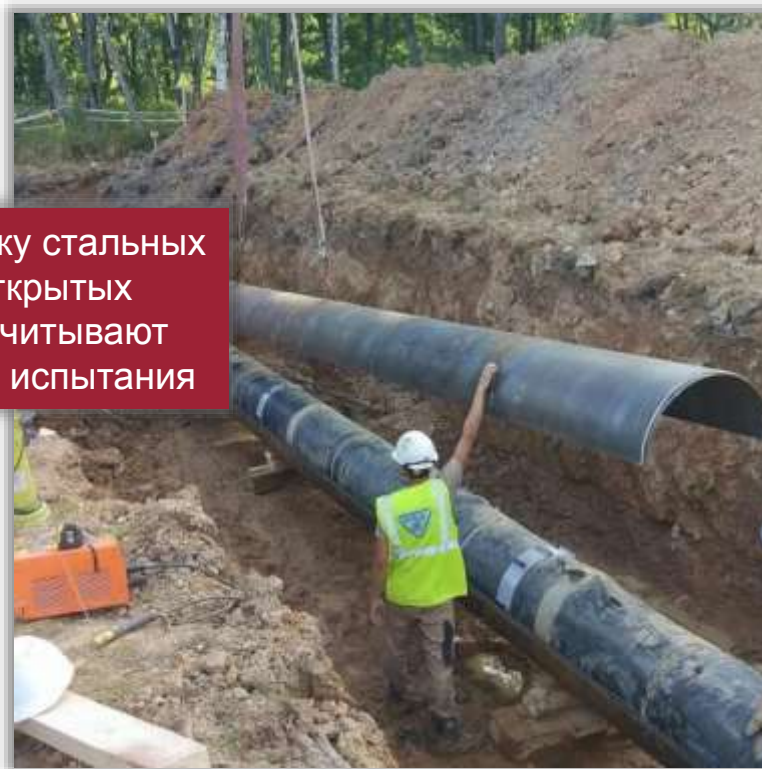
- жилых зданий;
- зданий промышленных предприятий;
- общественных зданий.



Сборник ГЭСН 22. «Водопровод - наружные сети»

Таблица ГЭСН 22-01-015	Укладка стальных кожухов (футляров) в открытых траншеях
Измеритель:	100 м
Укладка стальных неразрезных кожухов (футляров) в открытых траншеях диаметром:	
22-01-015-01	300 мм
22-01-015-02	400 мм
22-01-015-03	500 мм
22-01-015-04	600 мм
22-01-015-05	700 мм
22-01-015-06	800 мм
22-01-015-07	900 мм
22-01-015-08	1000 мм
22-01-015-09	1200 мм
22-01-015-10	1400 мм
22-01-015-11	1600 мм
Укладка стальных разрезных кожухов (футляров) в открытых траншеях диаметром:	
22-01-015-12	300 мм
22-01-015-13	400 мм
22-01-015-14	500 мм
22-01-015-15	600 мм
22-01-015-16	700 мм
22-01-015-17	800 мм
22-01-015-18	900 мм
22-01-015-19	1000 мм
22-01-015-20	1200 мм
22-01-015-21	1400 мм
22-01-015-22	1600 мм

Нормы на укладку стальных кожухов в открытых траншеях не учитывают гидравлические испытания

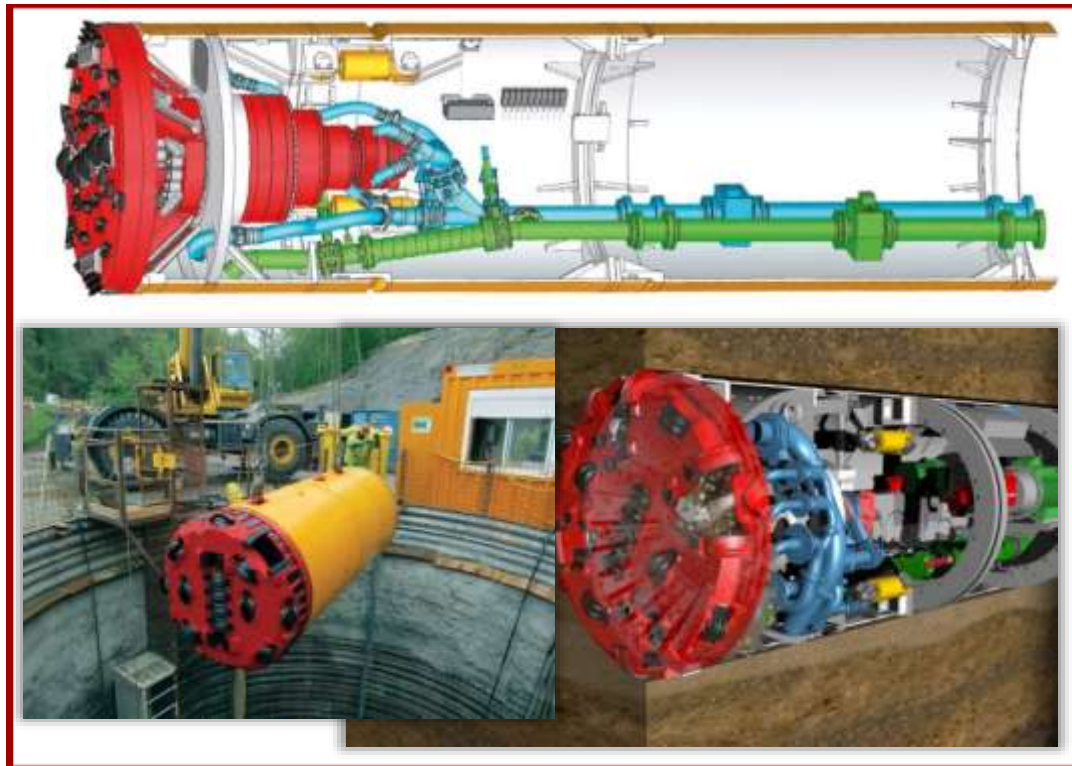


Сборник ГЭСН 23. «Канализация - наружные сети»

ФСНБ - 2017		ФСНБ - 2020	
ГЭСН 23-01-030 Укладка трубопроводов канализации из полиэтиленовых труб диаметром:			
		23-01-030-01	110 мм
23-01-030-01	200 мм	23-01-030-03	225 мм
23-01-030-02	250 мм		
23-01-030-03	300 мм	23-01-030-06	315 мм
23-01-030-04	400 мм	23-01-030-08	400 мм
23-01-030-05	500 мм	23-01-030-10	500 мм
23-01-030-06	600 мм	23-01-030-11	630 мм
		23-01-030-12	710 мм
23-01-030-07	800 мм	23-01-030-13	800 мм
23-01-030-08	900 мм	23-01-030-14	900 мм
23-01-030-09	1000 мм	23-01-030-15	1000 мм
23-01-030-10	1200 мм	23-01-030-16	1200 мм
		23-01-030-17	1400 мм
		23-01-030-18	1600 мм



Сборник ГЭСН 29. «Тоннели и метрополитены»



Подраздел 1.3. ПРОХОДКА ТОННЕЛЕЙ И ВЫРАБОТОК

Таблица ГЭСН 29-01-095 Монтаж комплексов микротоннельных проходческих

Монтаж комплексов микротоннельных проходческих, диаметром:

29-01-095-01	0,98-1,3 м
29-01-095-02	1,5-1,74 м
29-01-095-03	1,8-2,15 м
29-01-095-04	2,43-3,00 м

Таблица ГЭСН 29-01-096 Проходка тоннелей микропроходческими комплексами с устройством обделки

Проходка тоннелей микропроходческими комплексами с устройством обделки из железобетонных труб внутренним диаметром:

29-01-096-01	0,8 м
29-01-096-02	1,2 м
29-01-096-03	1,6 м
29-01-096-04	2,0 м

Таблица ГЭСН 29-01-097 Демонтаж комплексов микротоннельных проходческих

Демонтаж комплексов микротоннельных проходческих, диаметром:

29-01-097-01	0,98-1,3 м
29-01-097-02	1,5-1,74 м
29-01-097-03	1,8-2,15 м
29-01-097-04	2,43-3,0 м

Сборник ГЭСН 34. «Сооружения связи, радиовещания и телевидения»

РАЗДЕЛ 1. СООРУЖЕНИЯ СВЯЗИ, РАДИОВЕЩАНИЯ И ТЕЛЕВИДЕНИЯ

Подраздел 1.1. ОПОРЫ СТАЛЬНЫЕ АНТЕННЫХ УСТРОЙСТВ НА КРЫШАХ ЗДАНИЙ

Таблица 34-01-001	Устройство опор стальных антенных устройств на крышах зданий для радиосвязи
-------------------	---

Подраздел 1.2. НАСТИЛ ИЗ РИФЛЕНОЙ СТАЛИ ДЛЯ ПОДПОЛЬНЫХ КАНАЛОВ

Таблица ГЭСН 34-01-006	Устройство настила из рифленой стали для подпольных каналов
------------------------	---

Подраздел 1.3. АКУСТИЧЕСКАЯ ОБРАБОТКА ПОМЕЩЕНИЙ

Таблица ГЭСН 34-01-011	Устройство акустических дверей глухих
Таблица ГЭСН 34-01-012	Устройство окон деревянных трехстекольных акустических
Таблица ГЭСН 34-01-013	Устройство каркасов акустических конструкций
Таблица ГЭСН 34-01-014	Заполнение каркасов минераловатными плитами
Таблица ГЭСН 34-01-015	Оклейка стеклотканью
Таблица ГЭСН 34-01-016	Окраска поверхностей
Таблица ГЭСН 34-01-017	Облицовка каркасов
Таблица ГЭСН 34-01-018	Устройство каркаса подвесного потолка
Таблица ГЭСН 34-01-019	Устройство подвесных потолков
Таблица ГЭСН 34-01-020	Устройство облицовки стен акустическими звукопоглощающими алюминиевыми элементами
Подраздел 1.4. ЭКРАНИРОВАНИЕ ПОМЕЩЕНИЙ	
Таблица ГЭСН 34-01-025	Экранирование помещений радиообъектов
Таблица ГЭСН 34-01-026	Устройство экранирования помещений сеткой стальной
Таблица ГЭСН 34-01-027	Устройство экранирования сеткой медной



Сборник ГЭСН 44. «Подводно-строительные (водолазные) работы»

ФСНБ-2014

1.44.6. Расценками не предусмотрены затраты на перебазировку плавучих средств на объекты работ и с объектов. Эти затраты должны учитываться в локальных (объектных) сметах дополнительно. Затраты на мобилизацию и демобилизацию самоотвозных землесосов (180400-180418) учитываются по таблице приложения 44.8 в соответствии с фактическим расстоянием перебазировки. ✘

Приложение 44.8

Затраты на мобилизацию и демобилизацию самоотвозных землесосов ✘

№ п.п.	Объем трюма самоотвозного землесоса	Цены на мобилизацию и демобилизацию в уровне цен по состоянию на 1 января 200 г.
	м ³	руб./км
1	900	578,3
2	1 300	817,6
3	1 800	942,3
4	2 400	967,5
5	2 700	1005,8
6	3 500	1016,8
7	4 700	1209,5
8	6 200	1308,3
9	7 700	1482,8
10	9 100	1643,9
11	11 000	1849,1
12	12 500	2093,9
13	13 500	2204,7
14	18 000	2766,9
15	19 000	2987,3
16	22 500	3143,0
17	24 000	3662,8
18	35 000	3684,6
19	45 000	4840,3

ФСНБ-2020

Сметно-нормативной базой редакции 2014 года в составе приложений к ФЕР сборника 44 Подводно-строительные (водолазные) работы предусматривались сведения о затратах на мобилизацию и демобилизацию самоходных и несамоходных земснарядов различных типов, а также буксиров. Указанные затраты были определены в рублях в уровне цен по состоянию на 01.01.2000, причем нормативные затраты времени перемещения техники к указанным показателям отсутствовали. Также при определении сметной стоимости возникали спорные ситуации в части порядка применения данных показателей (туда или туда и обратно).

В целях устранения данных противоречий при актуализации сметно-нормативной базы, проведенной в 2016 году, по результатам которой была сформирована редакция 2017 года данные показатели из состава техчасти сборника были исключены.

При формировании ФСНБ-2020 порядок определения затрат на перебазировку плавсредств (мобилизацию и демобилизацию) был уточнен в общих положениях сборника и предусмотрен к определению на основании проектных данных.

1.44.6. В ФЕР сборника 44 не предусмотрены затраты на перебазировку плавучих технических средств на объекты работ и с объектов. Эти затраты должны учитываться в локальных (объектных) сметах дополнительно.

Сборник ГЭСНр 61. «Штукатурные работы»



Приказ Министра России от 30.12.2016 № 1038/пр «Об утверждении сметных нормативов»

Таблица ГЭСНр 61-22	Ремонт штукатурки наружных прямолинейных тяг	
Измеритель	100 м ²	
Наименование норм		Шифр норм
Ремонт штукатурки наружных прямолинейных горизонтальных тяг по камню и бетону цементно-известковым раствором длиной в одном месте:	до 5 м с земли и лесов	61-22-1
	до 5 м с лестниц	61-22-2
	до 5 м с люлек	61-22-3
	более 5 м с земли и лесов	61-22-4
	более 5 м с лестниц	61-22-5
	более 5 м с люлек	61-22-6
Ремонт штукатурки наружных прямолинейных вертикальных тяг по камню и бетону цементно-известковым раствором длиной в одном месте:	до 5 м с земли и лесов	61-22-7
	до 5 м с лестниц	61-22-8
	до 5 м с люлек	61-22-9
	более 5 м с земли и лесов	61-22-10
	более 5 м с лестниц	61-22-11
	более 5 м с люлек	61-22-12
Ремонт штукатурки наружных прямолинейных горизонтальных тяг по дереву известковым раствором длиной в одном месте:	до 5 м с земли и лесов	61-22-13
	до 5 м с лестниц	61-22-14
	до 5 м с люлек	61-22-15
	более 5 м с земли и лесов	61-22-16
	более 5 м с лестниц	61-22-17
	более 5 м с люлек	61-22-18
Ремонт штукатурки наружных прямолинейных горизонтальных тяг по камню и бетону декоративным раствором площадью в одном месте:	до 5 м ² с земли и лесов	61-22-19
	до 5 м ² с лестниц	61-22-20
	до 5 м ² с люлек	61-22-21
Ремонт штукатурки наружных прямолинейных вертикальных тяг по камню и бетону декоративным раствором площадью в одном месте:	до 5 м ² с земли и лесов	61-22-22
	до 5 м ² с лестниц	61-22-23
	до 5 м ² с люлек	61-22-24



Приказ Министра России от 26.12.2019 № 875/пр «Об утверждении сметных норм на ремонтно-строительные работы»

Таблица ГЭСНр 61-22	Ремонт штукатурки наружных прямолинейных тяг	
Измеритель	100 м ²	
Наименование норм		Шифр норм
Ремонт штукатурки наружных прямолинейных горизонтальных и вертикальных тяг по камню и бетону цементно-известковым раствором площадью в одном месте до 1 м ² :	с земли и лесов	61-22-1
	с лестниц	61-22-2
	с электролюлек	61-22-3
	с телескопических вышек	61-22-4
	с земли и лесов	61-22-5
Ремонт штукатурки наружных прямолинейных горизонтальных и вертикальных тяг по камню и бетону цементно-известковым раствором площадью в одном месте до 5 м ² :	с лестниц	61-22-6
	с электролюлек	61-22-7
	с телескопических вышек	61-22-8
	с земли и лесов	61-22-9
Ремонт штукатурки наружных прямолинейных горизонтальных и вертикальных тяг по камню и бетону декоративным раствором площадью в одном месте до 1 м ² :	с лестниц	61-22-10
	с электролюлек	61-22-11
	с телескопических вышек	61-22-12
	с земли и лесов	61-22-13
Ремонт штукатурки наружных прямолинейных горизонтальных и вертикальных тяг по камню и бетону декоративным раствором площадью в одном месте до 5 м ² :	с лестниц	61-22-14
	с электролюлек	61-22-15
	с телескопических вышек	61-22-16
	с земли и лесов	61-22-17
Ремонт штукатурки наружных прямолинейных горизонтальных и вертикальных тяг по дереву известковым раствором площадью в одном месте до 1 м ² :	с лестниц	61-22-18
	с земли и лесов	61-22-19
Ремонт штукатурки наружных прямолинейных горизонтальных и вертикальных тяг по дереву известковым раствором площадью в одном месте до 5 м ² :	с лестниц	61-22-20

308 новых сметных норм и расценок в составе ФСНБ-2020

в том числе:

- сборка рельсошпальных решеток
- утепление покрытий пеностекольным щебнем
- армирование кладки стен и других конструкций сеткой из базальтового волокна
- устройство перильного ограждения из композитных материалов
- погружение предварительно изготовленных стальных свай в скважины в мерзлых и многолетнемерзлых грунтах буроопускным способом
- устройство ограждения из шпунта трубчатого сварного в грунтах вибропогружателем
- преобразование свойств слабонесущих грунтов методом устройства грунтовых колонн

из них **120**, разработаны
Главгосэкспертизой России,
в том числе:

- оштукатуривание стен механизированным способом
- уплотнение оснований дорог виброкатками
- укрепление обочин механизированным способом (расклинка щебнем)
- установка тросовых дорожных ограждений
- установка современных светофоров и дорожных знаков
- устранение колейности литыми эмульсионно-минеральными смесями
- монтаж оборудования ВЧ-связи на высоковольтных линиях электропередач
- прокладка труб гофрированных ПВХ в земле для защиты кабеля;
- прокладка трубопроводов противопожарного водоснабжения;
- трубопроводы установок автоматического пожаротушения из углеродистых сталей;
- канатная алмазная резка монолитных железобетонных конструкций

Сборник ГЭСНм 12. «Технологические трубопроводы»

Таблица ГЭСН 16-02-011		Прокладка трубопроводов противопожарного водоснабжения из стальных труб	
Состав работ:			
Для норм с 16-02-011-01 по 16-02-011-07:			
01. Разметка мест прокладки трубопроводов с вычерчиванием эскизов.			
02. Прокладка трубопровода на сварке из стальных труб из готовых узлов.			
03. Промывка трубопроводов водой.			
Для норм 16-02-011-08, 16-02-011-09:			
01. Разметка мест прокладки трубопроводов с вычерчиванием эскизов.			
02. Прокладка трубопровода на сварке из стальных труб.			
03. Промывка трубопроводов водой.			
Для норм с 16-02-011-10 по 16-02-011-18:			
01. Снятие заглушек.			
02. Зачистка концов труб под сварку.			
03. Прихватка и сварка стыков трубопровода.			
Измеритель:			
100 м		1 стык	
Прокладка трубопроводов противопожарного водоснабжения из стальных труб диаметром:		На 1 стык добавлять или исключать:	
16-02-011-01	25 мм	16-02-011-10	к норме 16-02-011-01
16-02-011-02	50 мм	16-02-011-11	к норме 16-02-011-02
16-02-011-03	65 мм	16-02-011-12	к норме 16-02-011-03
16-02-011-04	80 мм	16-02-011-13	к норме 16-02-011-04
16-02-011-05	100 мм	16-02-011-14	к норме 16-02-011-05
16-02-011-06	125 мм	16-02-011-15	к норме 16-02-011-06
16-02-011-07	150 мм	16-02-011-16	к норме 16-02-011-07
16-02-011-08	200 мм	16-02-011-17	к норме 16-02-011-08
16-02-011-09	250 мм	16-02-011-18	к норме 16-02-011-09

Предусматривают 10 стыков на 100 м и добавочные нормы на 1 стык

Таблица ГЭСНм 12-08-001		Трубопроводы дренажных установок водяного и пенного пожаротушения из стальных труб, монтируемые из готовых узлов	
Измеритель:	100 м	Трубопровод дренажных установок водяного и пенного пожаротушения из стальных труб, монтируемый из готовых узлов, номинальный диаметр:	
12-08-001-01	40 мм		
12-08-001-02	50 мм		
12-08-001-03	100 мм		
12-08-001-04	150 мм		
12-08-001-05	200 мм		
12-08-001-06	250 мм		

Таблица ГЭСНм 12-08-002		Трубопроводы спринклерных установок водяного и пенного пожаротушения и побудительный из стальных труб, монтируемые из готовых узлов	
Измеритель:	100 м	Трубопровод спринклерных установок водяного и пенного пожаротушения и побудительный из стальных труб, монтируемый из готовых узлов, номинальный диаметр:	
12-08-002-01	40 мм		
12-08-002-02	50 мм		
12-08-002-03	100 мм		
12-08-002-04	150 мм		
12-08-002-05	200 мм		
12-08-002-06	250 мм		

Предусматривают прокладку 100 м трубопровода без сварки и отдельно сварку на 1 стык

более **900** сметных норм и расценок к ним утверждены приказами Минстроя России от 30.03.2020 №№ 171/пр и 172/пр (вступают в действие с 1 июля 2020 года)

из них **689** новых

в том числе:

- укрепление откосов, выемок, насыпных сооружений, конусов мостов и путепроводов с применением полиуретанового вяжущего;
- валка и дробление древесно-кустарниковой растительности в щепу самоходным мульчером на гусеничном ходу;
- погружение металлических бурозавинчивающихся свай;
- устройство траншеи гидрофрезой для сооружения методом «стена в грунте»;
- установка (раскладка и вязка) стержневой композитной арматуры в монолитных железобетонных конструкциях;
- гидроизоляция полов полимерной мастикой с устройством армирующего слоя из стеклоткани;
- устройство плоских кровель из ЭПДМ мембраны;
- устройство плоских кровель из ПВХ мембран методом свободной укладки;
- устройство кровли из цементно-песчаной черепицы;
- укладка трубопроводов из стальных труб с внутренней цементно-песчаной изоляцией;
- проходка тоннелей микропроходческими комплексами с устройством обделки из железобетонных труб;
- восстановление цементно-полимерными составами методом центробежного набрызга трубопроводов

и **221** актуализированные

• в том числе:

- укладка сборных железобетонных балок перекрытий, ригелей, перемычек;
- установка сборных железобетонных стеновых панелей внутренних, диафрагм жесткости;
- укладка водопроводных чугунных напорных труб с заделкой раструбов резиновыми уплотнительными манжетами;
- укладка канализационных безнапорных раструбных труб из поливинилхлорида (ПВХ);
- установка с помощью механизмов деревянных опор ВЛ;
- устройство обрешетки из оцинкованного профиля для покрытия кровли;
- гидроструйная очистка в колодцах поверхностей бетонных;
- корчевка пней вручную давностью рубки до трех лет

ДОПОЛНЕНИЯ И ИЗМЕНЕНИЯ № 2 К ФСНБ-2020

более **1000** сметных норм и расценок к ним утверждены приказами Минстроя России от 01.06.2020 №294/пр и №295/пр (с 01.07.2020 одновременно с дополнением №1)

из них **307** **НОВЫХ** в том числе:

- 150 норм на возведение монолитных конструкций надземной части зданий с применением индустриальной опалубки;
- стабилизация откосов биотекстилем и геосинтетической сеткой;
- укрепление тела водопропускной трубы стекловолоконным полимерным рукавом ультрафиолетового отверждения
- погружение винтовых свай (гидровращателем на базе экскаватора или крана манипулятора);
- устройство гидроизоляции плоских кровель из полимерных составов методом безвоздушного нанесения
- облицовка наружных стен крупноразмерными многоцветными керамогранитными плитами
- установка муфт противопожарных на трубопроводы пластиковые в междуэтажных перекрытиях
- устройство шумозащитных экранов (алюминиевые панели, поликарбонат, монолитные железобетонные конструкции)

и **703 (713)** актуализированные

- в том числе:
- устройство гидроизоляции оклеечной рулонными материалами на резино-битумной мастике;
 - устройство стяжек цементных и бетонных;
 - укладка канализационных безнапорных раструбных труб из поливинилхлорида (ПВХ);
 - нормы сборника 27 «Автомобильные дороги»;
 - монтаж выключателей масляных трехфазных напряжением 35-220 кВ;
 - устройство горизонтальной гидроизоляции кирпичных стен ремонтируемых зданий методом инъектирования;
 - ремонт асфальтобетонного покрытия дорог
 - погружение стальных одиночных свай копровой установкой на базе экскаватора с дизельным молотом



Единая государственная сметно-нормативная база с 2017 года дополнена **1983** сметными нормами и расценками к ним, учитывающими новые технологии в строительстве



**ГЛАВГОСЭКСПЕРТИЗА
РОССИИ**

СПАСИБО ЗА ВНИМАНИЕ!

Федеральное автономное учреждение
«Главное управление государственной
экспертизы»

101000, Москва, Фуркасовский пер., д.6

+7 (495) 625-95-95

info@gge.ru

gge.ru