

## Содержание

---

1. Сметы на реставрацию по сборникам ССН-84 .....	2
1.1. Выбор нормативной базы.....	2
1.2. Начальная настройка .....	5
1.3. Действия с позициями сметы.....	10
1.4. Индексация .....	12
1.5. Вывод на печать .....	17
2. Загрузка в параметры сметы данных по НР и СП из ФРСН .....	19
3. Экспорт смет в обновлённый формат GGE.....	20

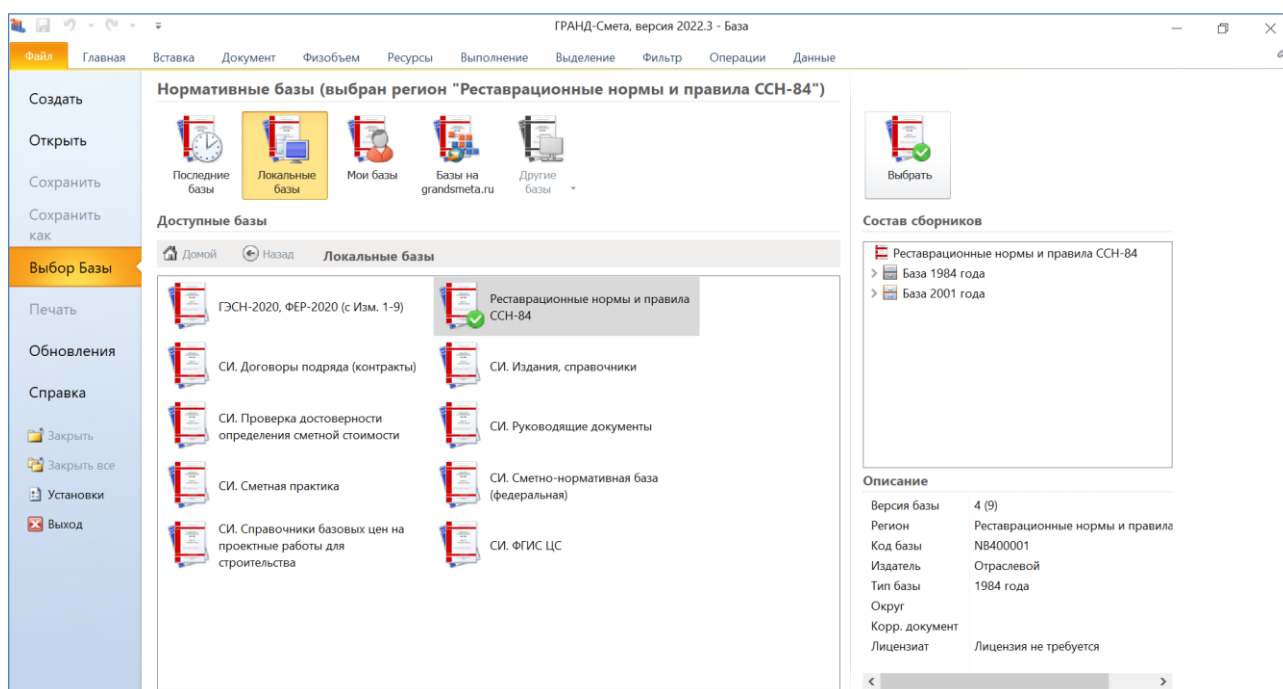
## 1. Сметы на реставрацию по сборникам ССН-84

Приказом Минстроя России № 557/пр от 7 июля 2022 года внесены существенные изменения в Методику определения сметной стоимости строительства на территории Российской Федерации, утверждённую приказом Минстроя России № 421/пр от 4 августа 2020 года. В частности, Методика дополнена целым новым разделом – это раздел XII «Особенности определения сметной стоимости работ по сохранению объектов культурного наследия». В данном разделе подробно описывается порядок составления смет на реставрацию с применением сборников сметных норм и единичных расценок на реставрационно-восстановительные работы по памятникам истории и культуры г. Москвы (ССН-84) (далее – сборники ССН-84).

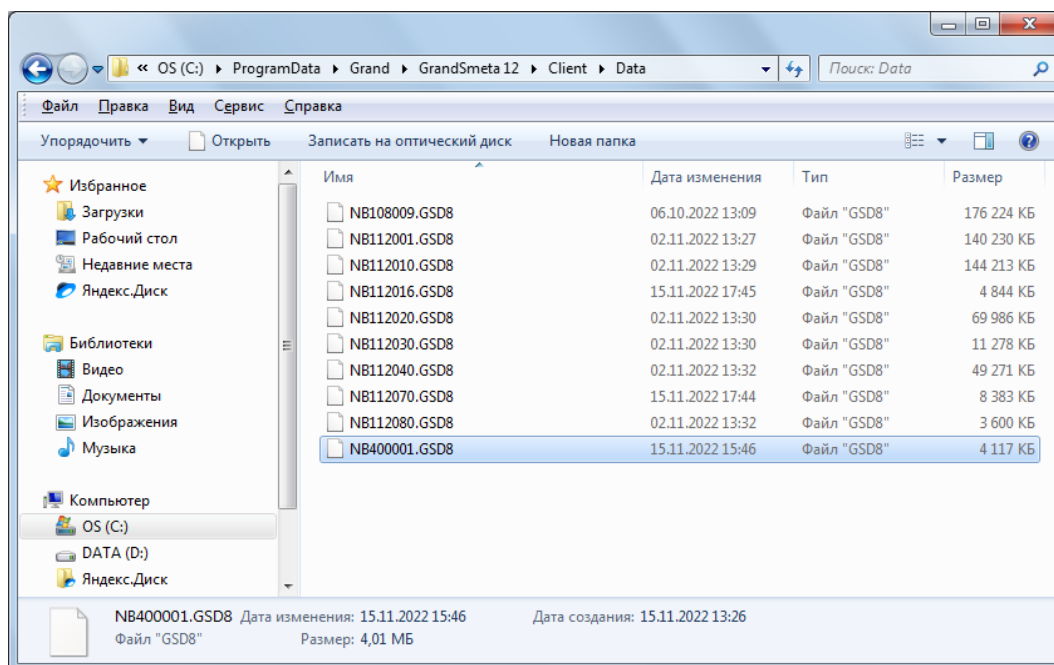
В программе «ГРАНД-Смета» версии 2022.3 добавлены все необходимые возможности для составления смет на реставрацию по сборникам ССН-84 в соответствии с Методикой в редакции приказа № 557/пр.

### 1.1. Выбор нормативной базы

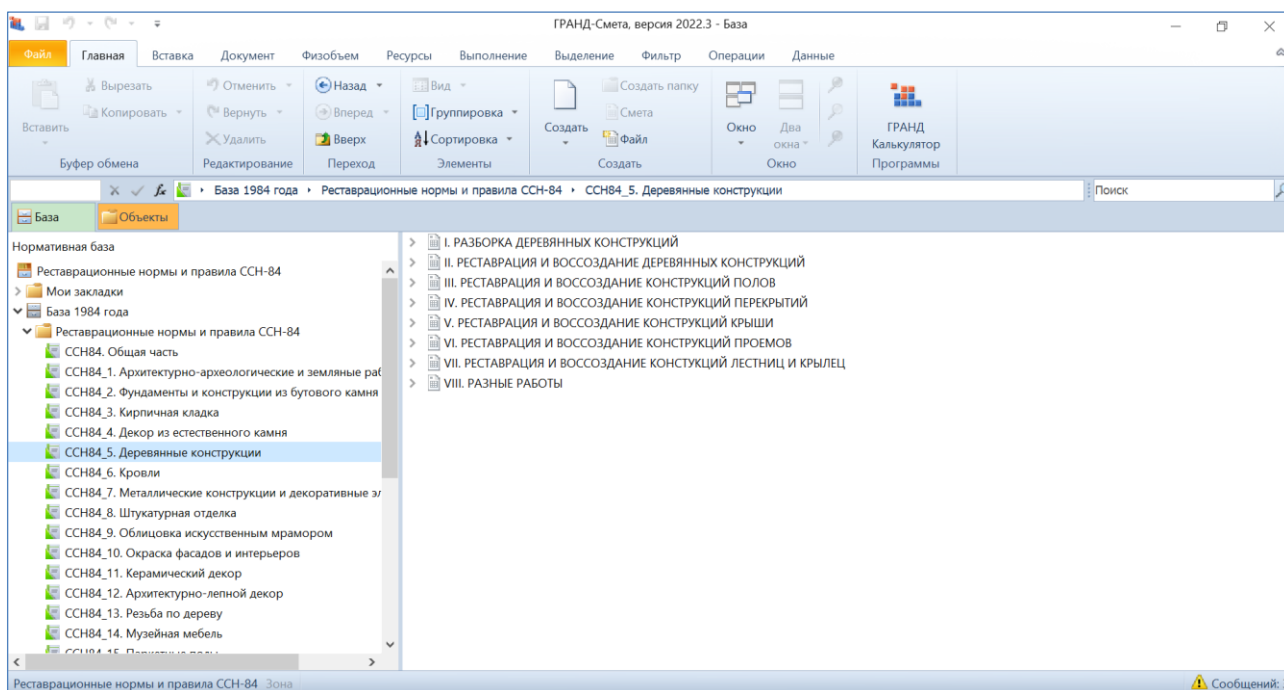
Прежде всего, требуется подключить в программе нужную нормативную базу. Для этого необходимо открыть на панели инструментов вкладку **Файл** и перейти там в режим **Выбор Базы**. Нормативные базы, включённые в состав программы на данном компьютере, доступны для выбора в разделе **Локальные базы**. Сборники ССН-84 находятся в составе сметно-нормативной базы с названием **Реставрационные нормы и правила ССН-84**.



При отсутствии в разделе **Локальные базы** указанной нормативной базы необходимо скачать её в архивном виде с сайта [www.grandsmeta.ru](http://www.grandsmeta.ru) (раздел «Загрузить», папка [/grandsmeta/data/1984](#)), после чего распаковать архив и записать файл **NB400001.GSD8** в состав программы «ГРАНД-Смета», в папку **\Client\Data**.



В случае, если указанная база подключена в программе, сборники ССН-84 можно открыть для просмотра на вкладке **База**: папка **\База 1984 года\Реставрационные нормы и правила ССН-84**.



## Что нового в программе «ГРАНД-Смета» версии 2022.3

Для расценок в сборниках ССН-84 наряду с прямыми затратами в ценах 1984 года введены ресурсные части и состав работ, а также, при их наличии, коэффициенты из технической части и другие данные.

The screenshot displays the 'ГРАНД-Смета, версия 2022.3 - ССН84.5. Деревянные конструкции' window. A dialog box titled 'Дополнительная информация о позиции' is open, showing details for item 'ССН84\_5-6-А' (Replacement of beams under the walls of wooden buildings). The 'Коэффициенты' (Coefficients) table is visible, listing various technical coefficients (ТЧ) and their values for different resource types (ПЗ, ОЗП, ЭМ, ЗПМ, МАТ). Below the dialog, a table shows the resource breakdown for this item.

Пункт ТЧ	Наименование коэффициента	ПЗ	ОЗП	ЭМ	ЗПМ	МАТ	Затраты труда мвш-ст
		Знач. ->	Знач. ->	Знач. ->	Знач. ->	Знач. ->	
п.2 ТЧ	При применении леса породы лиственница: Изготовление, сборка, установка, разборка и ремонт всех деревянных конструкций		1,1				
п.2 ТЧ	При применении леса породы лиственница: Ручная обработка лесоматериала (распиловка, стеска, долбление и изготовление всех врубок)		1,2				
п.2 ТЧ	При применении леса пород дуб, ясень, бук, граб: Изготовление, сборка, установка, разборка и ремонт всех деревянных конструкций		1,2				
п.2 ТЧ	При применении леса пород дуб, ясень, бук, граб: Ручная обработка лесоматериала (распиловка, стеска, долбление и изготовление всех врубок)		1,5				

Обоснование	Наименование и характеристика	Единица измерения	ПЗ	ОЗП	ЭМ	ЗПМ	МАТ
Состав работ	Замена ступней из бревен на подкладках	шт.	11,18	4,80			6,38
1	Постановка временных опор и разгруз	шт.	15,19	5,95			9,24
2	Выкапывание старых ступней с осторо						
3	Заготовка ступней по сохранившемуся						
4	Установка ступля.						
5	Засыпка грунта с трамбованием.						
2084	Бревна строительные 2с более 240мм						
2198	Гвозди толевые						
2262	Дошки 2с 40мм и более						
3061	Смола						
3177	Толь						
97089	Гвозди строительные						

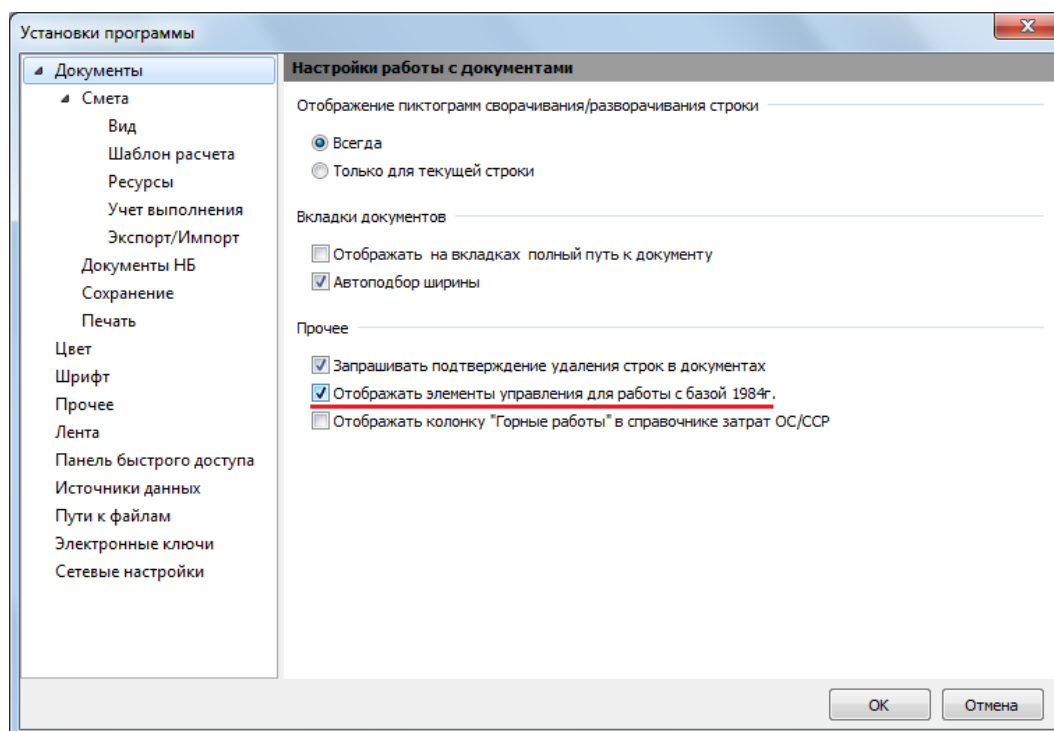
У каждого сборника ССН-84 имеется собственная техническая часть, и, кроме этого, в виде отдельного сборника введена *Общая часть*, относящаяся сразу ко всем сборникам ССН-84.

The screenshot shows the 'ГРАНД-Смета, версия 2022.3 - ССН84. Общая часть' window. The main content area displays the title page of the 'Общая часть' (General part) of the ССН-84 collection. The page includes the name of the Ministry of Culture of the Russian Federation, the title 'Реставрационные нормы и правила ССН - 84', and the date of the order (20.06.1984 г., № 310).

Министерство культуры РФ  
Реставрационные нормы и правила  
ССН - 84  
СБОРНИК СМЕТНЫХ НОРМ И СМЕТАЛЬНЫХ РАСЦЕНОК  
НА РЕСТАВРАЦИОННО-ВОССТАВЛИТЕЛЬНЫЕ РАБОТЫ  
ПО ПАМЯТНИКАМ ИСТОРИИ И КУЛЬТУРЫ Г. МОСКВЫ  
Утверждено  
приказом Министерства культуры СССР  
от 20.06.1984 г. № 310  
(С Дополнениями и изменениями: Выпуски I-VII ДИИ)  
ОБЩАЯ ЧАСТЬ

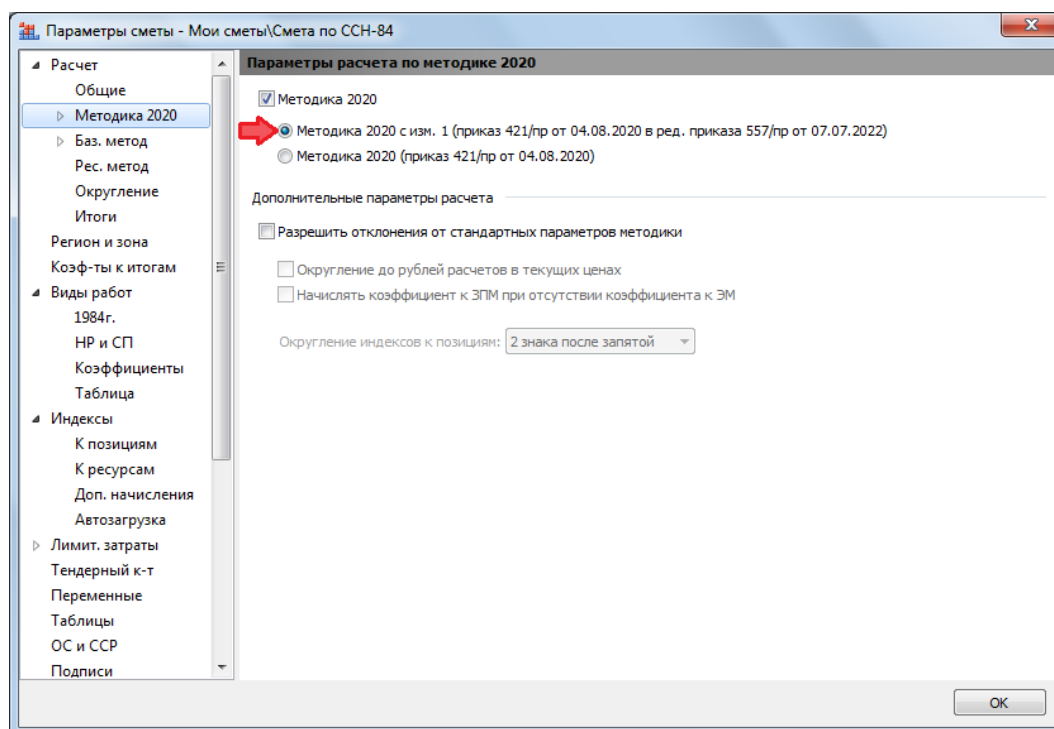
## 1.2. Начальная настройка

Во-первых, для того, чтобы при составлении локальных смет можно было использовать расценки в ценах 1984 года, необходимо задать соответствующую настройку в установках программы. Открываем на панели инструментов вкладку **Файл** и выполняем там команду **Установки**. В появившемся окне с установками программы в разделе **Документы** отмечаем флажком опцию **Отображать элементы управления для работы с базой 1984 г.**

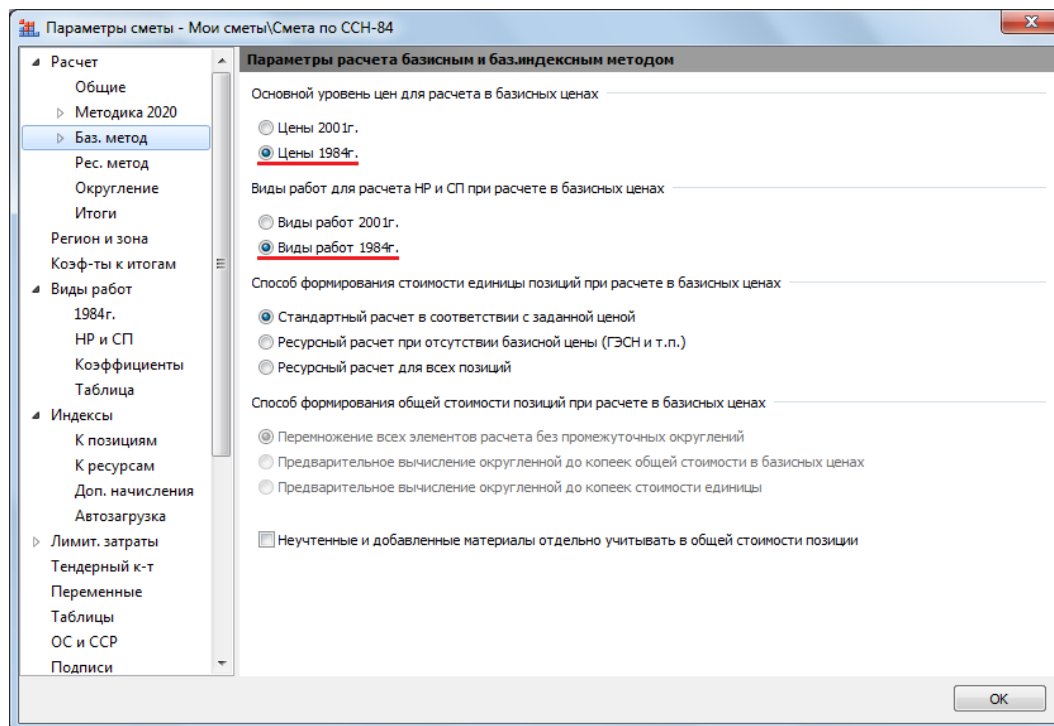


Далее, после создания сметы, которая будет составляться с применением сборников ССН-84, необходимо задать ряд настроек в параметрах сметы. Нажимаем кнопку **Параметры** на панели инструментов на вкладке **Документ**.

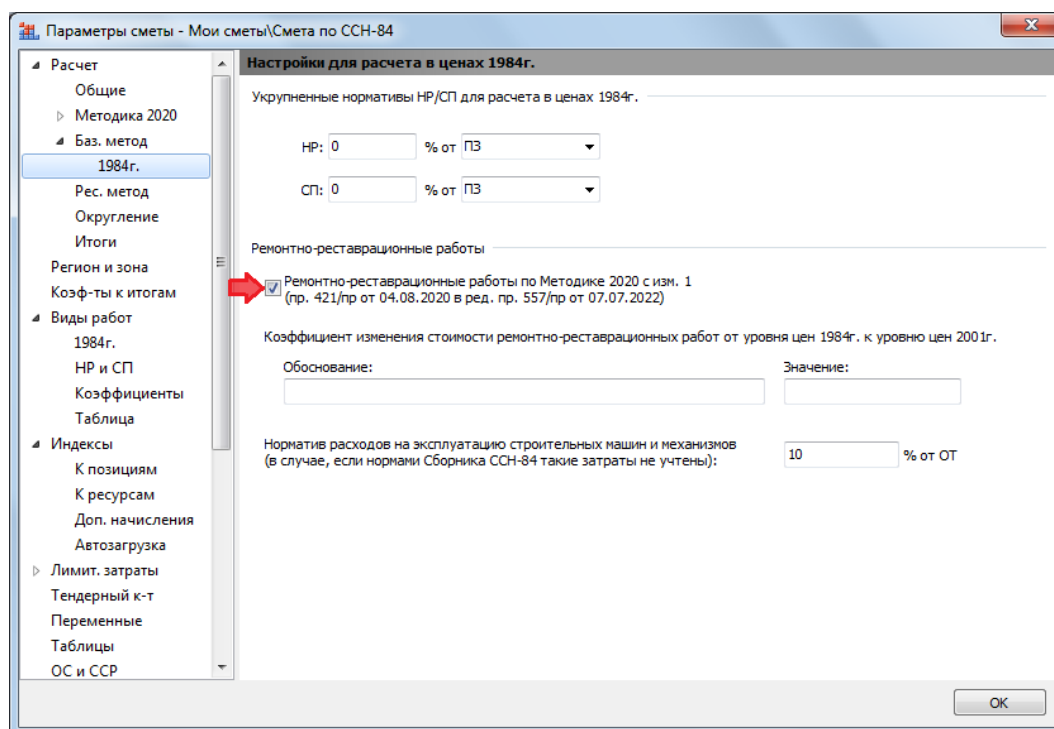
В разделе **Расчет – Методика 2020** следует, при установленном флажке **Методика 2020**, включить опцию для расчёта по Методике 2020 с изм. 1 (приказ № 421/пр от 04.08.2020 в редакции приказа № 557/пр от 07.07.2022).



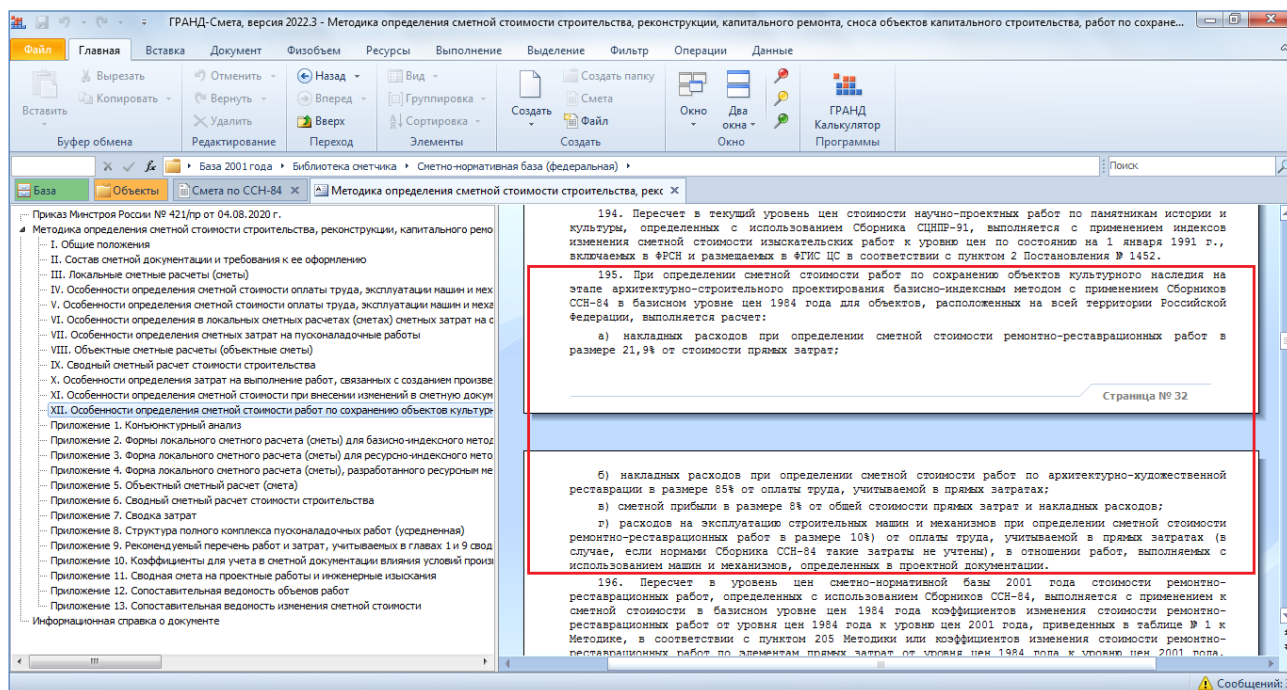
Далее, в разделе **Расчет – Баз. метод** следует переключить настройку **Основной уровень цен для расчета в базисных ценах** на вариант **Цены 1984 г.**, а настройку **Виды работ для расчета НР и СП при расчете в базисных ценах** – на вариант **Виды работ 1984 г.**



В разделе **Расчет – Баз. метод – 1984 г.** следует включить расчёт ремонтно-реставрационных работ по Методике 2020 с изм. 1 (приказ № 421/пр от 04.08.2020 в редакции приказа № 557/пр от 07.07.2022).

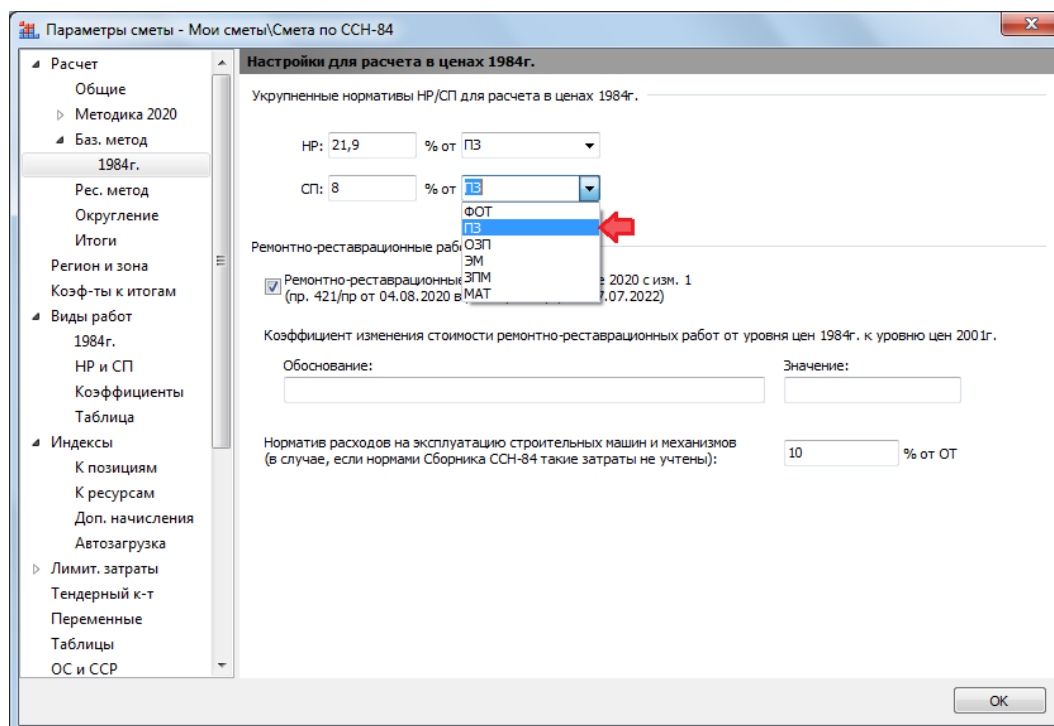


В этом же разделе по умолчанию уже должен быть задан норматив расходов на эксплуатацию строительных машин и механизмов (в случае, если нормами сборника ССН-84 такие затраты не учтены) – в размере 10% от оплаты труда, учитываемой в прямых затратах, согласно подпункту «г» пункта 195 Методики.



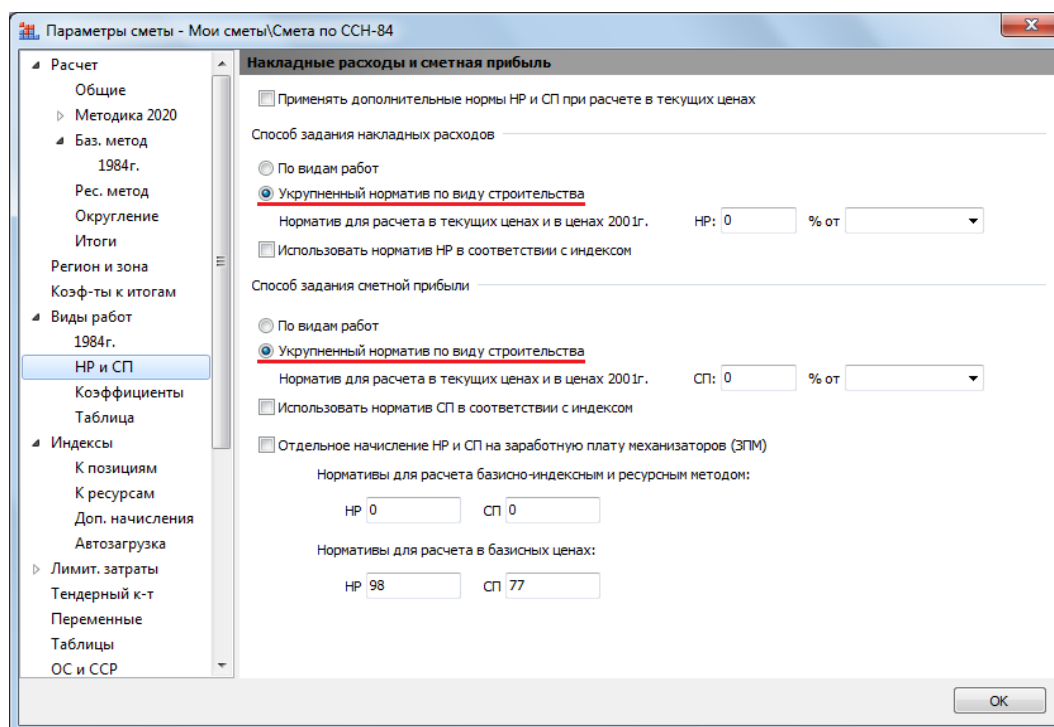
Кроме того, в разделе **Расчет – Баз. метод – 1984 г.** можно указать для локальной сметы укрупнённые нормативы накладных расходов и сметной прибыли для расчёта в ценах 1984 года.

В том же самом пункте 195 Методики (подпункты «а» и «б»)) приводятся нормативы накладных расходов: для сметы на ремонтно-реставрационные работы в размере 21,9% от *прямых затрат*, для сметы на работы по архитектурно-художественной реставрации в размере 85% от *фонда оплаты труда*. При этом норматив сметной прибыли (подпункт «в»)) в обоих случаях задаётся в размере 8% от *прямых затрат* – здесь следует иметь в виду, что для сметной прибыли выбранный вариант *ПЗ* означает расчёт от общей стоимости прямых затрат и накладных расходов.



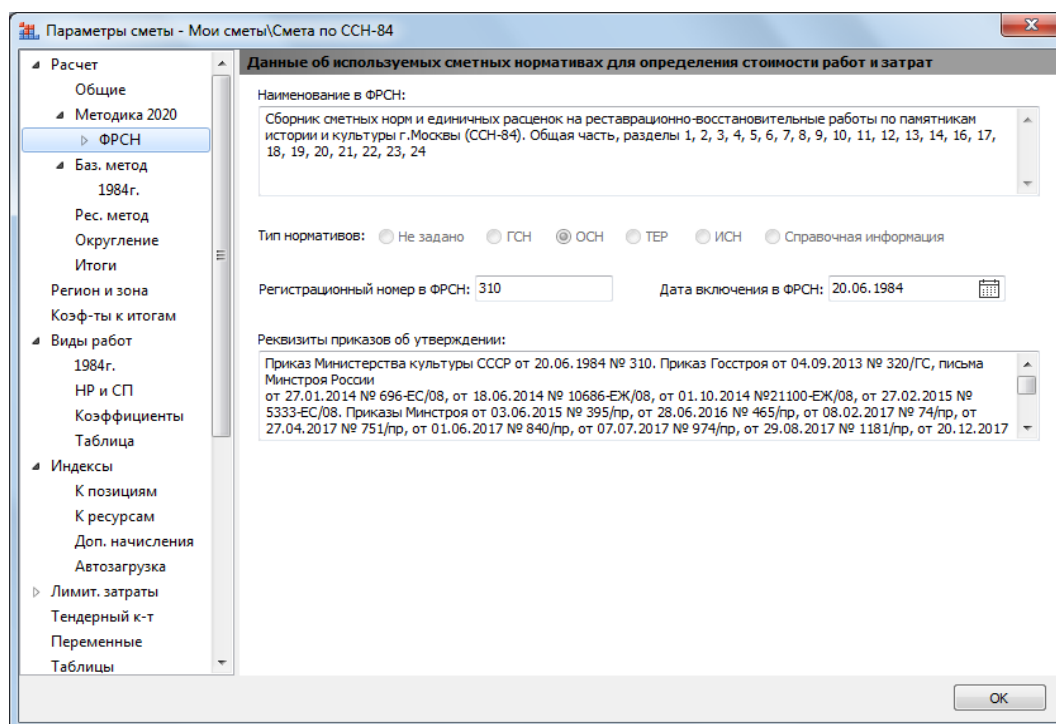
Для расчёта НР и СП в локальной смете по указанным укрупнённым нормативам необходимо выбрать в параметрах сметы, в разделе **Виды работ – НР и СП**, соответствующий способ задания накладных расходов и способ задания сметной прибыли: в обоих случаях – **Укрупнённый норматив по виду строительства**.





**Замечание:** Если в локальной смете одновременно используются разные виды работ (как ремонтно-реставрационные работы, так и работы по архитектурно-художественной реставрации), то укрупнённый расчёт НР и СП в параметрах сметы задавать не надо.

Также отметим, что для нормативной базы **Реставрационные нормы и правила ССН-84**, которая по умолчанию зафиксирована в параметрах сметы как основная нормативная база, используемая в смете, в разделе **Расчет – Методика 2020 – ФРСН** указаны справочные данные, необходимые для заполнения соответствующих текстовых полей в титульной части выходной формы локального сметного расчёта. Эти данные введены в файл нормативной базы в точном соответствии с записями в Федеральном реестре сметных нормативов и автоматически копируются в параметры сметы.



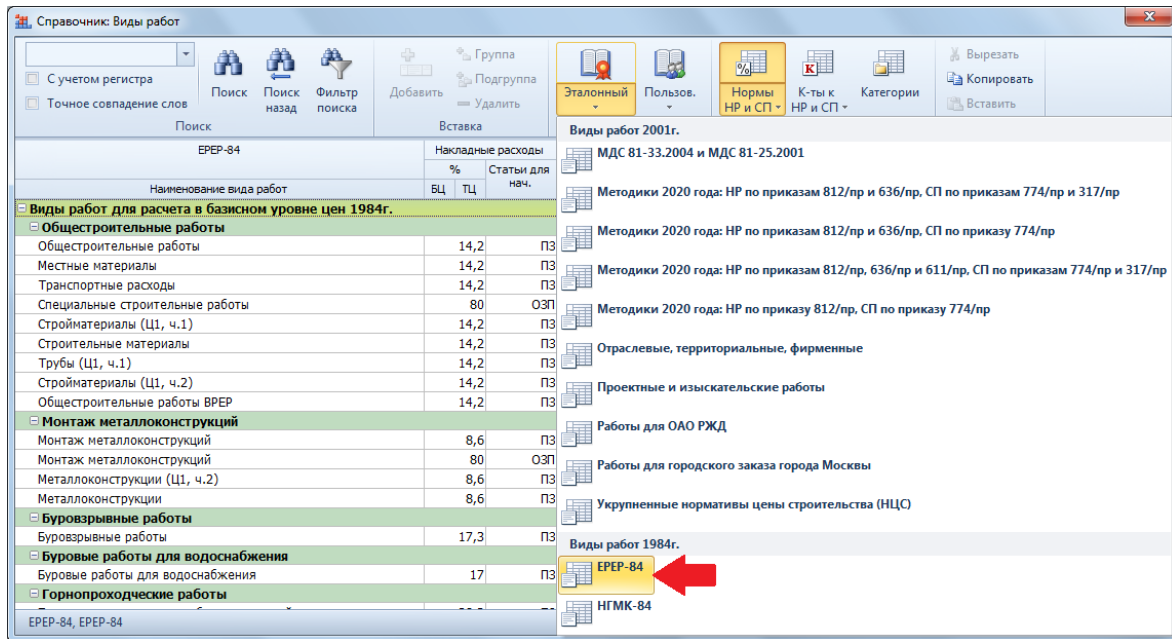
### 1.3. Действия с позициями сметы

После того как в параметрах сметы заданы все вышеописанные настройки, расценки из сборников ССН-84 добавляются в смету стандартным образом.

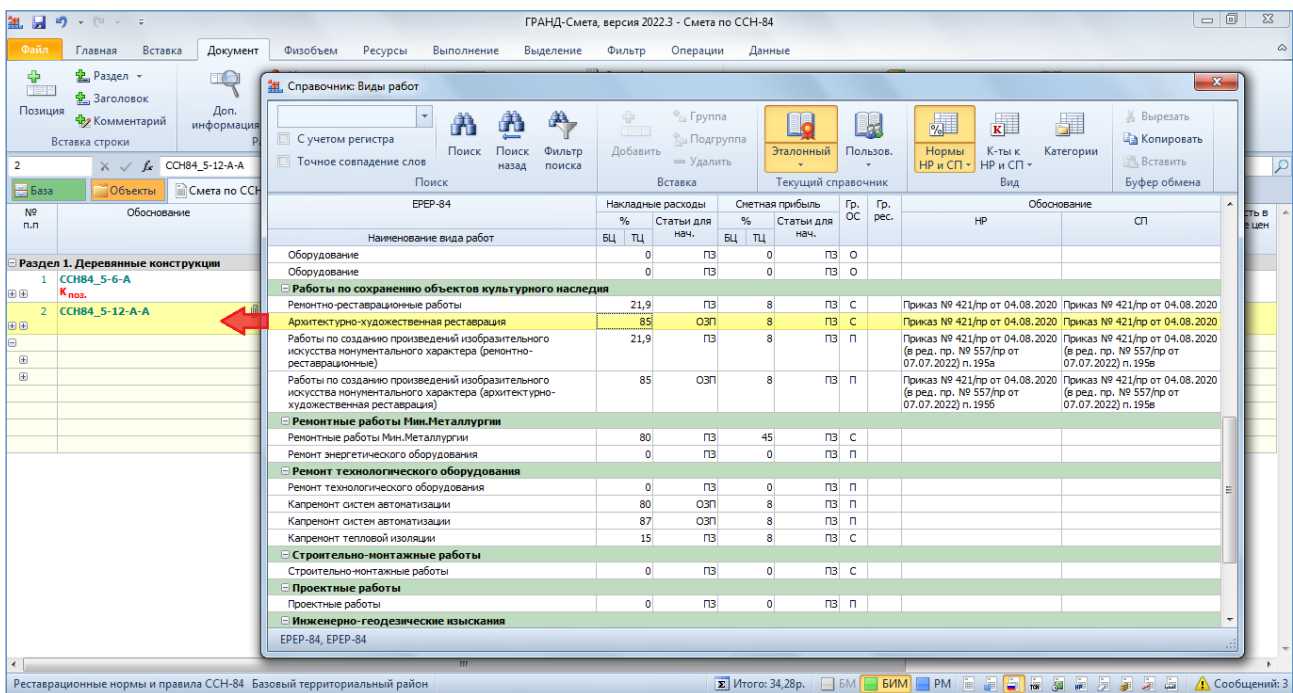
№ п.п.	Обоснование	Наименование	Ед. изм.	Количество		Сметная стоимость в базисном/текущем уровне цен			Индекс	Сметная стоимость в текущем уровне цен
				На единицу	Коэффициенты	На единицу	Коэффициенты	Всего		
<b>Раздел 1. Деревянные конструкции</b>										
1	ССН84_5-6-А К.пос.	Замена ступней из бревен на подкладках под стеной деревянных зданий	шт.	1						11,96
	Коэффициенты	п.2 ТЧ								
		1	ОТ			4,25		1,1		4,68
		2	ЭМ			4,25*0,1				0,43
		4	М			3,97				3,97
			Итого по расценке							9,08
			ФОТ							4,68
	Приказ № 421/пр от 04.08.2020 (в ред. пр. № 557/пр от 07.07.2022) п.195а	НР от ПЗ Ремонтно-реставрационные работы	%	21,9		21,9				1,99
	Приказ № 421/пр от 04.08.2020 (в ред. пр. № 557/пр от 07.07.2022) п.195б	СП от ПЗ Ремонтно-реставрационные работы	%	8		8				0,89
		<b>Всего по позиции</b>								<b>11,96</b>
2	ССН84_5-12-А-А	Реставрация панелей и откосов до 15% полированные простые поверхности	м2	1						18,95
		<b>Итого по смете:</b>								
		Итого прямые затраты (справочно)								23,48
		Строительные работы								30,91
		Итого ФОТ (справочно)								12,06
		Итого накладные расходы (справочно)								5,14
		Итого сметная прибыль (справочно)								2,29
		<b>ВСЕГО по смете</b>								<b>30,91</b>

По умолчанию все расценки в сборниках ССН-84 относятся к ремонтно-реставрационным работам. При необходимости можно найти в справочнике и задать в какой-либо позиции сметы другой вид работ.

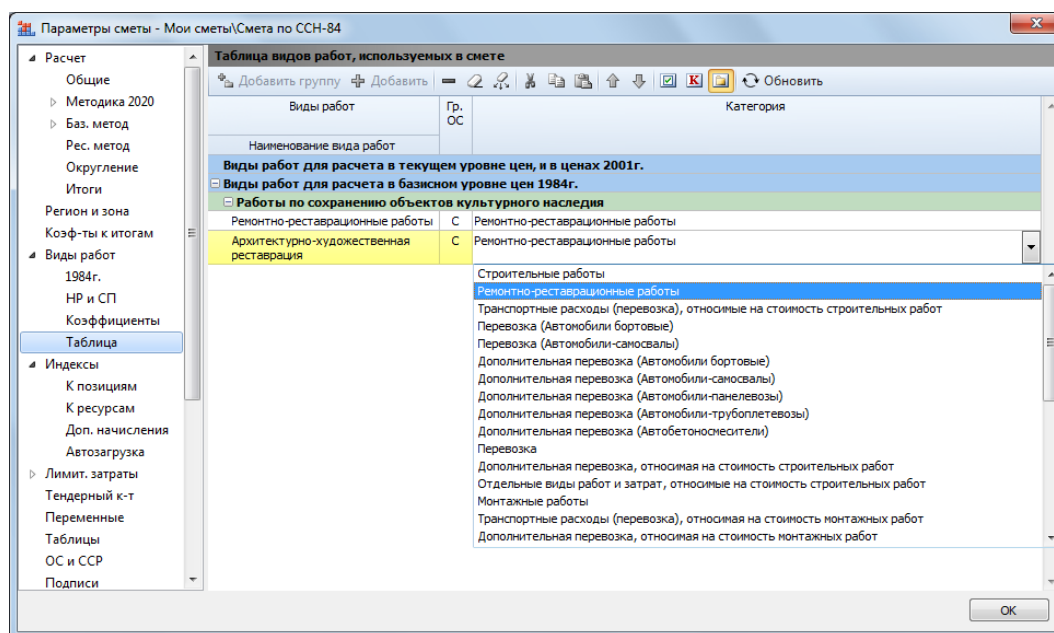
Для этого следует нажать кнопку с выпадающим меню **Справочники** на панели инструментов на вкладке **Документ** и выбрать в меню пункт **Виды работ**. Далее при помощи кнопки **Эталонный** выбрать для отображения в справочнике виды работ 1984 года.



После чего перетащить мышью на позицию сметы нужный вид работ из раздела **Работы по сохранению объектов культурного наследия**.



Используемые в смете на реставрацию виды работ должны быть отнесены к специальной категории **Ремонтно-реставрационные работы**.



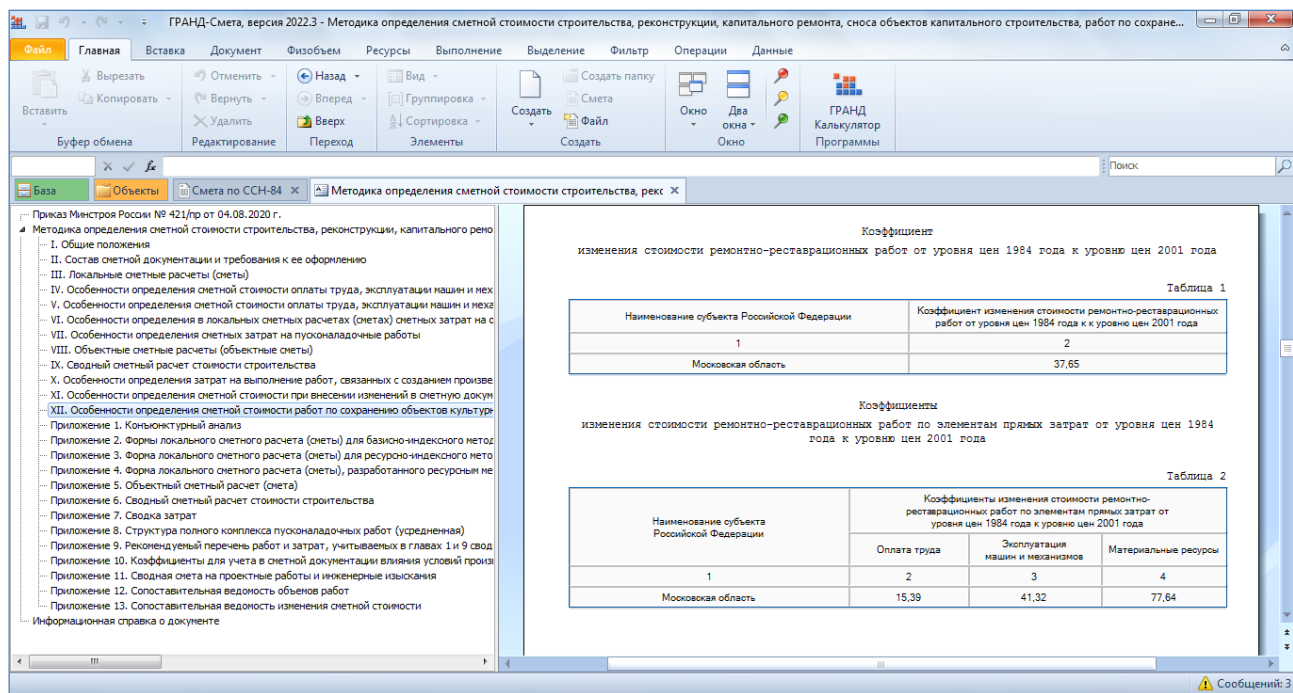
### 1.4. Индексация

Пересчёт в текущий уровень цен стоимости ремонтно-реставрационных работ, определённой с использованием сборников ССН-84, осуществляется в два этапа.

Сначала к сметной стоимости в базисном уровне цен 1984 года применяются коэффициенты изменения стоимости ремонтно-реставрационных работ от уровня цен 1984 года к уровню цен 2001 года. И далее полученная стоимость ремонтно-реставрационных работ в уровне цен 2001 года пересчитывается в текущий уровень цен с применением индексов по видам объектов для субъектов Российской Федерации, сведения о которых включены в Федеральный реестр сметных нормативов: либо индекса к СМР, либо индексов к элементам прямых затрат.

Причём в случае, если в смете на реставрацию пересчёт в текущий уровень цен осуществляется с применением индекса к СМР, для пересчёта от уровня цен 1984 года к уровню цен 2001 года следует использовать коэффициент из таблицы № 1 к Методике. А коэффициенты из таблицы № 2 к Методике следует использовать в случае, если пересчёт в текущий уровень цен осуществляется с применением индексов к элементам прямых затрат.

## Что нового в программе «ГРАНД-Смета» версии 2022.3



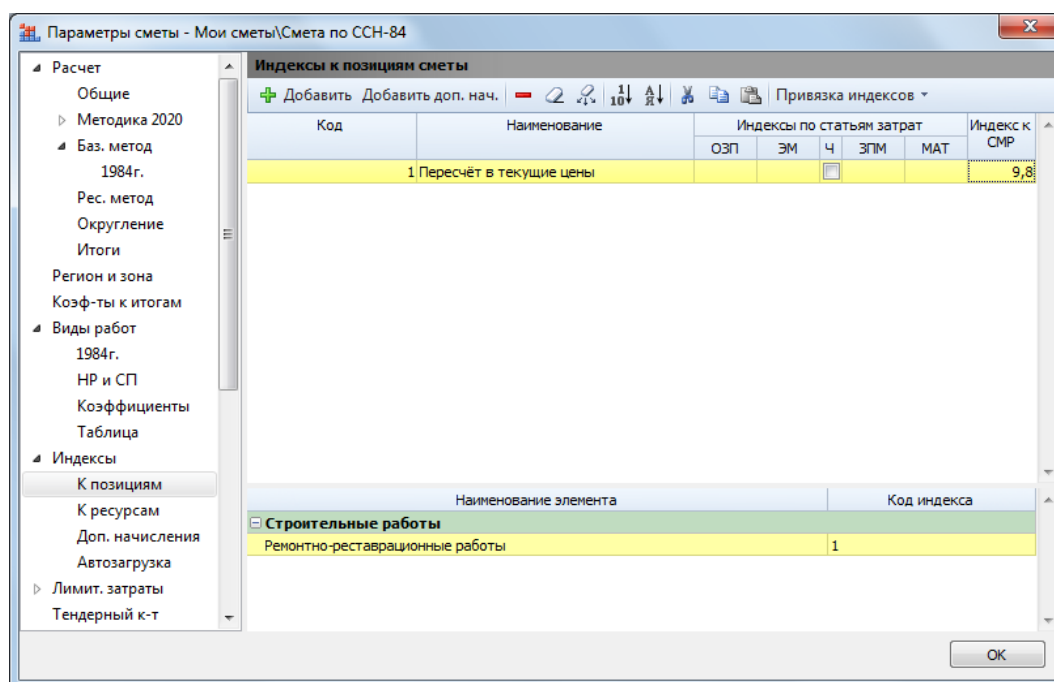
Вернёмся к нашему примеру сметы на реставрацию.

№ п.п.	Обоснование	Наименование	Ед. изм.	Количество		Сметная стоимость в базисном/текущем уровне цен			Индекс	Сметная стоимость в текущем уровне цен
				На единицу	Коэффициенты	На единицу	Коэффициенты	Всего		
<b>Раздел 1. Деревянные конструкции</b>										
1	КСН84_5-6-А	Замена ступен из бревен на подкладках под ступени деревянных зданий	шт.			1				11,96
	Коэффициенты									
		п.2 ТЧ При применении леса породы лиственница: Изготовление, сборка, установка, разборка и ремонт всех деревянных конструкций					ОЗП=1,1; ТЗ=1,1			
		1	шт.				4,25	1,1		4,68
		2	шт.				4,25*0,1			0,43
		4	шт.				3,97			3,97
		Итого по расценке					8,22			9,08
		ФОТ								4,68
	Приказ № 421/пр от 04.08.2020 (в ред. пр. № 557/пр от 07.07.2022) п.195а	НР от ПЗ Ремонтно-реставрационные работы	%	21,9		21,9				1,99
	Приказ № 421/пр от 04.08.2020 (в ред. пр. № 557/пр от 07.07.2022) п.195б	СП от ПЗ Ремонтно-реставрационные работы	%	8		8				0,89
		<b>Всего по позиции</b>								<b>11,96</b>
2	КСН84_5-12-А-А	Реставрация панелей и откосов до 15%: полированные простые поверхности	м2			1				22,32
		1	м2				7,38			7,38
		2	м2				7,38*0,1			0,74
		4	м2				6,28			6,28
		Итого по расценке					13,66			14,40
		ФОТ								7,38
	Приказ № 421/пр от 04.08.2020 (в ред. пр. № 557/пр от 07.07.2022) п.195а	НР от ОЗП Архитектурно-художественная реставрация	%	85		85				6,27
	Приказ № 421/пр от 04.08.2020 (в ред. пр. № 557/пр от 07.07.2022) п.195б	СП от ПЗ Архитектурно-художественная реставрация	%	8		8				1,65
		<b>Всего по позиции</b>								<b>22,32</b>
		<b>ВСЕГО по смете</b>								<b>34,28</b>

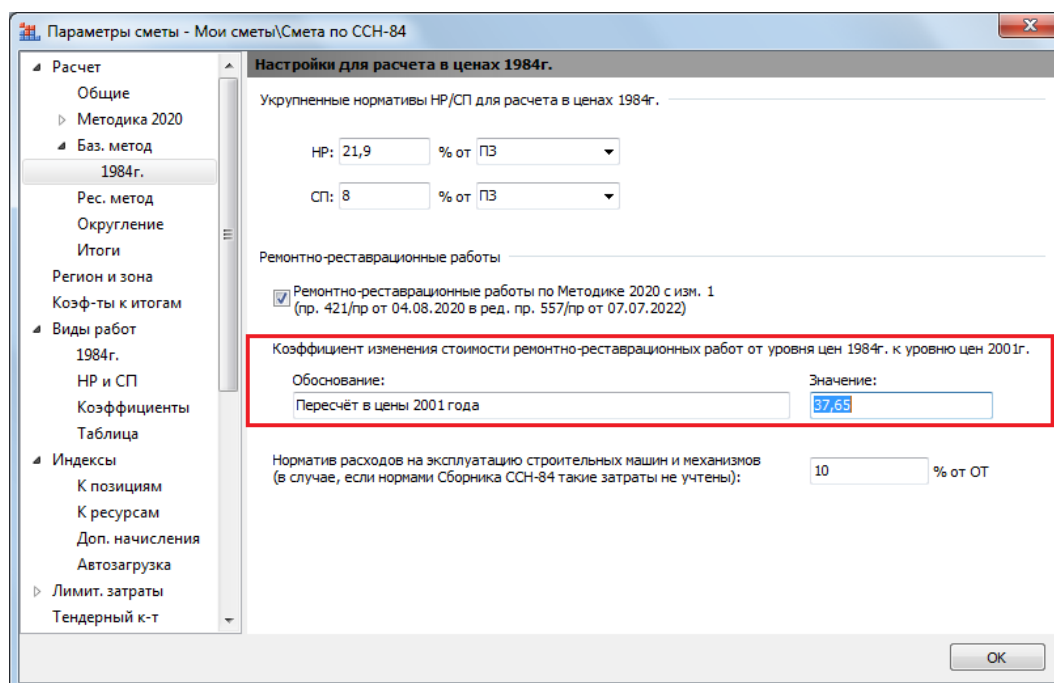
Как обычно, нужный способ применения индексов выбирается в параметрах сметы, в разделе **Индексы**. А в разделе **Индексы – К** позициям стандартным образом добавляется строка индекса и выбирается способ привязки индексов. Напомним, что при расчёте сметы по Методике 2020 следует использовать привязку индексов **По категориям**. Кроме того, в коде индекса рекомендуется указывать ссылку на обосновывающий документ.

Что касается коэффициентов изменения стоимости ремонтно-реставрационных работ от уровня цен 1984 года к уровню цен 2001 года, они вводятся в параметрах сметы по-разному, в зависимости от выбранного в смете способа применения индексов.

Сначала предположим, что в смете на реставрацию применяется индекс к СМР.



В этом случае коэффициент из таблицы № 1 к Методике вводится в параметрах сметы, в разделе **Расчет – Баз. метод – 1984 г.** Наряду с численным значением коэффициента здесь обязательно должно быть указано его обоснование.

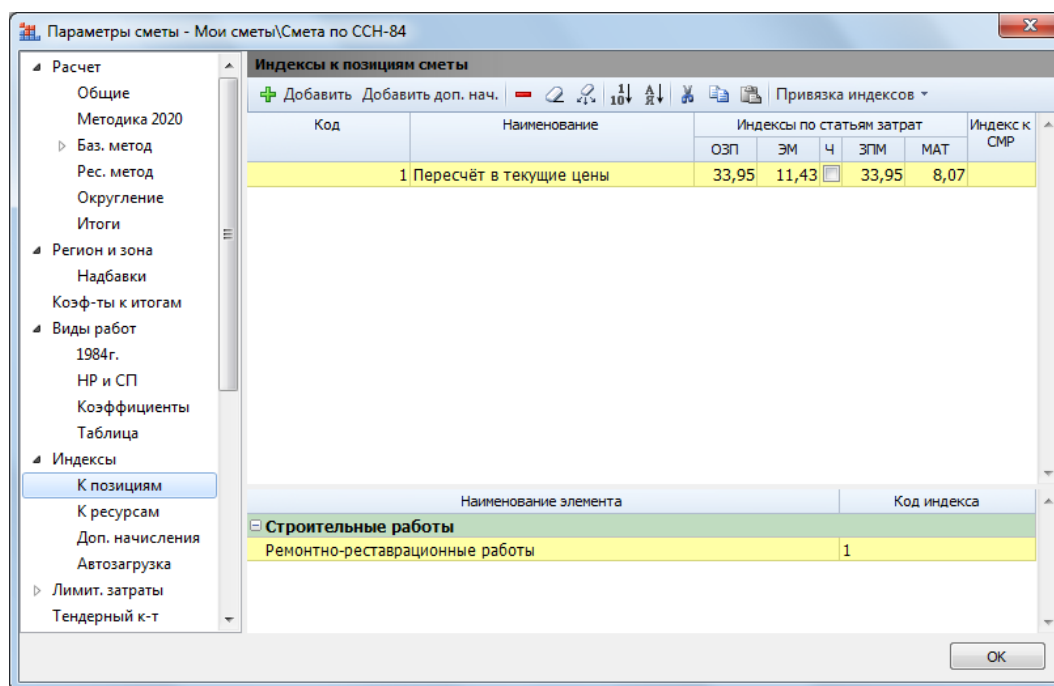


В результате на экране в бланке локальной сметы (при выбранном виде документа **Локальная смета 2020**) мы увидим сметный расчёт, где пересчёт к уровню цен 2001 года, как и пересчёт в текущий уровень цен, показывается отдельной строкой в итогах по смете.

## Что нового в программе «ГРАНД-Смета» версии 2022.3

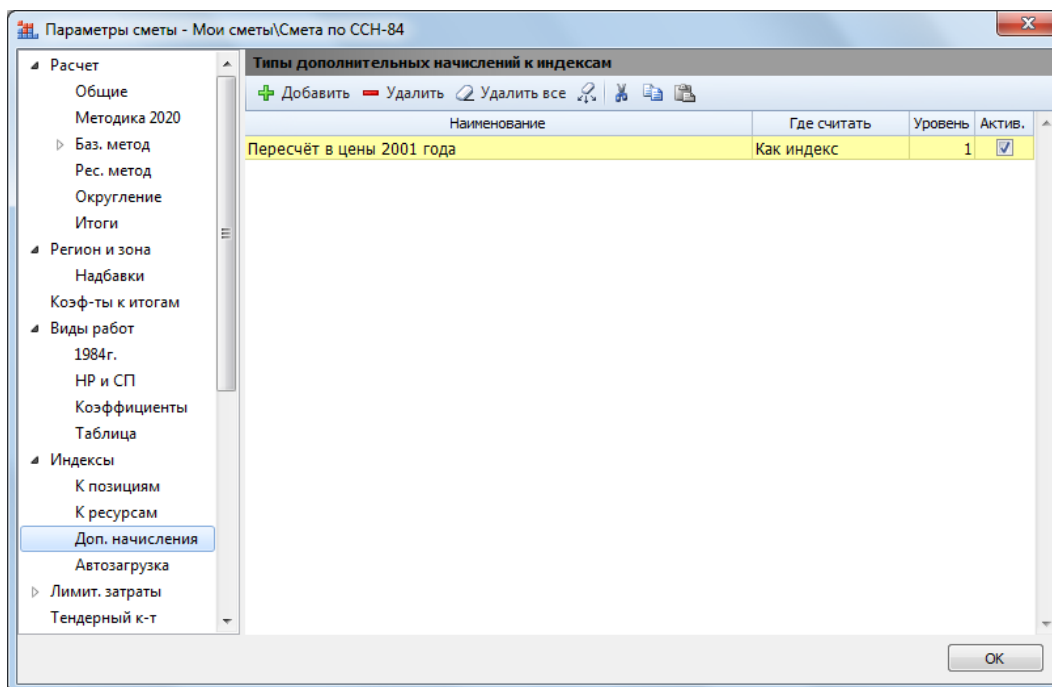
№ п.п	Обоснование	Наименование	Ед. изм.	Количество		Счетная стоимость в базисном/текущем уровне цен	Индекс	Счетная стоимость в текущем уровне цен
				На единицу	Коэффициенты			
<b>Раздел 1. Деревянные конструкции</b>								
1	ССН84_5-6-А Клад.	Замена ступен из бревен на подкладках под стеной деревянных зданий	шт.			11,96		
2	ССН84_5-12-А-А	Реставрация панелей и откосов до 15%: полированные простые поверхности	м2			22,32		
<b>Итого по смете:</b>								
Итого прямые затраты (справочно)							23,48	
Строительные работы							34,28	12 648,27
Ремонтно-реставрационные работы							34,28	12 648,27
в том числе:								
оплата труда							12,06	
эксплуатация машин и механизмов							1,17	
материалы							10,25	
накладные расходы							8,26	
сметная прибыль							2,54	
Пересчёт в цены 2001 года							34,28	37,65
Ремонтно-реставрационные работы в базисном уровне цен 1984г. с пересчетом в уровень цен сметно-нормативной базы 2001г.							1 290,64	12 648,27
Ремонтно-реставрационные работы в уровне цен сметно-нормативной базы 2001г. с пересчетом в текущий уровень цен							9,8	
Итого ФОТ (справочно)							12,06	
Итого накладные расходы (справочно)							8,26	
Итого сметная прибыль (справочно)							2,54	
<b>ВСЕГО по смете</b>							<b>34,28</b>	<b>12 648,27</b>

Теперь рассмотрим ситуацию, когда в смете на реставрацию для пересчёта в текущие цены применяются индексы к элементам прямых затрат (при этом в параметрах сметы выбран способ применения индексов **Применять индексы по статьям затрат в каждой позиции сметы**).



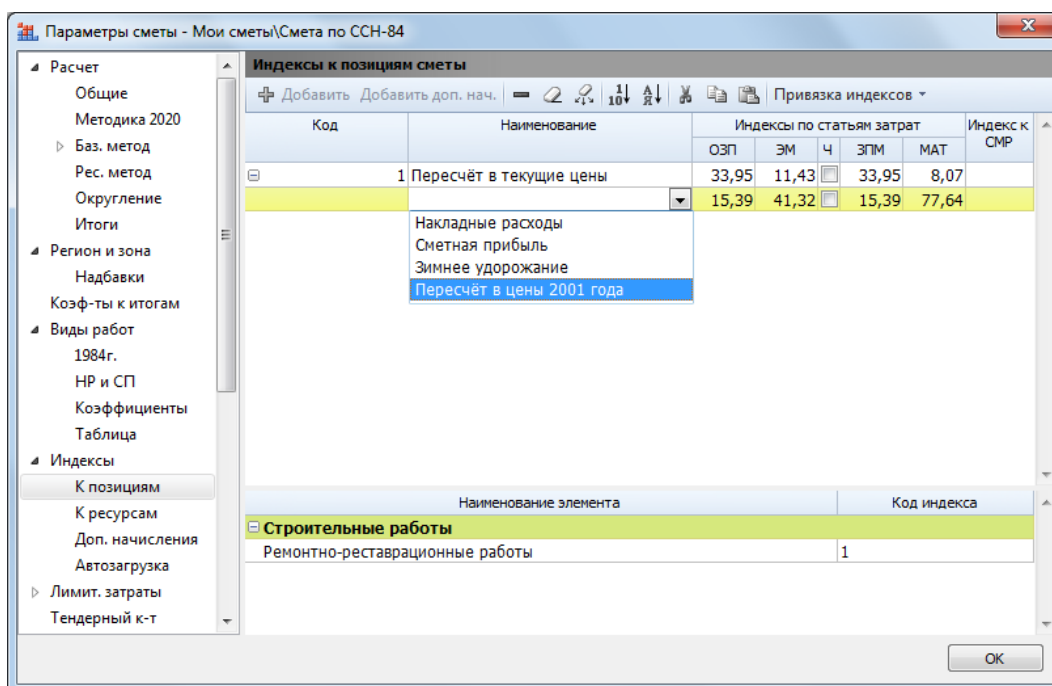
В этом случае коэффициенты из таблицы № 2 к Методике можно ввести в качестве дополнительного начисления к строке с индексами пересчёта в текущие цены.

Для этого сначала в разделе **Индексы – Доп. начисления** необходимо задать тип дополнительного начисления: добавляем строку, вводим наименование, оставляем указанный по умолчанию вариант расчёта **Как индекс** и первый уровень.



Далее в разделе **Индексы – К позициям** ставим курсор на строку индекса, к которому будем добавлять дополнительное начисление. Нажимаем кнопку **Добавить доп. нач.** К строке индекса добавилась пустая подчинённая строка. Дважды щёлкаем левой кнопкой мыши на ячейке с наименованием. Справа появляется кнопка для выбора из списка вариантов.

Нажимаем её и выбираем из выпадающего списка ранее добавленный тип дополнительного начисления. После чего остаётся только ввести значения коэффициентов по статьям затрат.





В результате на экране в бланке локальной сметы (при выбранном виде документа **Локальная смета 2020**) мы увидим сметный расчёт, где коэффициенты пересчёта к уровню цен 2001 года применяются на уровне позиций сметы вместе с основными индексами пересчёта в текущий уровень цен. В колонке **Индекс** показывается перемножение двух значений.

№ п.п	Обоснование	Наименование	Ед. изм.	Количество			Сметная стоимость в базисном/текущем уровне цен			Индекс	Сметная стоимость в текущем уровне цен
				На единицу	Коэффициенты	Всего с учетом коэффициентов	На единицу	Коэффициенты	Всего		
<b>Раздел 1. Деревянные конструкции</b>											
1	ССН84_5-6-А К.поя.	Занена ступьев из бревен на подкладках под стены деревянных зданий	шт.			1				11,96	6 761,29
	Кoeffициенты										
	1		ОТ				4,25	1,1	4,68	522,49	2 445,25
	2		ЭМ				4,25*0,1		0,43	33,95*41,32	203,08
	4		М				3,97		3,97	11,43*41,32	2 487,40
										626,55	2 487,40
										8,07*77,64	2 487,40
							8,22		9,08		5 135,73
									4,68		2 445,25
	Приказ № 421/пр от 04.08.2020 (в ред. пр. № 557/пр от 07.07.2022) п. 195а	НР от ПЗ Ремонтно-реставрационные работы	%	21,9		21,9			1,99		1 124,72
	Приказ № 421/пр от 04.08.2020 (в ред. пр. № 557/пр от 07.07.2022) п. 195б	СП от ПЗ Ремонтно-реставрационные работы	%	8		8			0,89		500,84
		<b>Всего по позиции</b>								<b>11,96</b>	<b>6 761,29</b>
2	ССН84_5-12-А-А	Реставрация панелей и откосов до 15%: полированные простые поверхности	м2			1				22,32	12 331,20
	Кoeffициенты										
	1		ОТ				7,38		7,38	522,49	3 855,98
	2		ЭМ				7,38*0,1		0,74	33,95*41,32	349,49
	4		М				6,28		6,28	11,43*41,32	3 934,73
										626,55	3 934,73
										8,07*77,64	3 934,73
							13,66		14,40		8 140,20
									7,38		3 855,98
	Приказ № 421/пр от 04.08.2020 (в ред. пр. № 557/пр от 07.07.2022) п. 195а	НР от ОЗП Архитектурно-художественная реставрация	%	85		85			6,27		3 277,58
	Приказ № 421/пр от 04.08.2020 (в ред. пр. № 557/пр от 07.07.2022) п. 195б	СП от ПЗ Архитектурно-художественная реставрация	%	8		8			1,65		913,42
		<b>Всего по позиции</b>								<b>22,32</b>	<b>12 331,20</b>
		<b>ВСЕГО по смете</b>								<b>34,28</b>	<b>19 092,49</b>

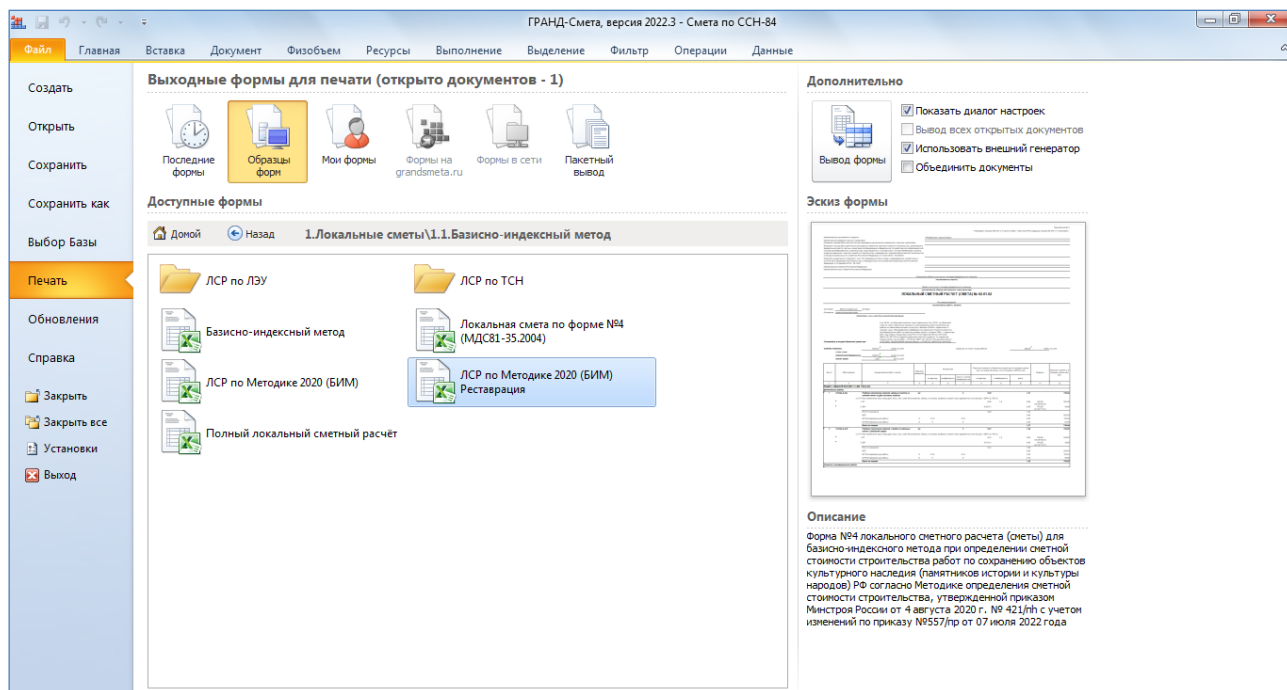
### 1.5. Вывод на печать

Для вывода на печать смет на реставрацию по сборникам ССН-84 в программе «ГРАНД-Смета» используется специальная выходная форма.

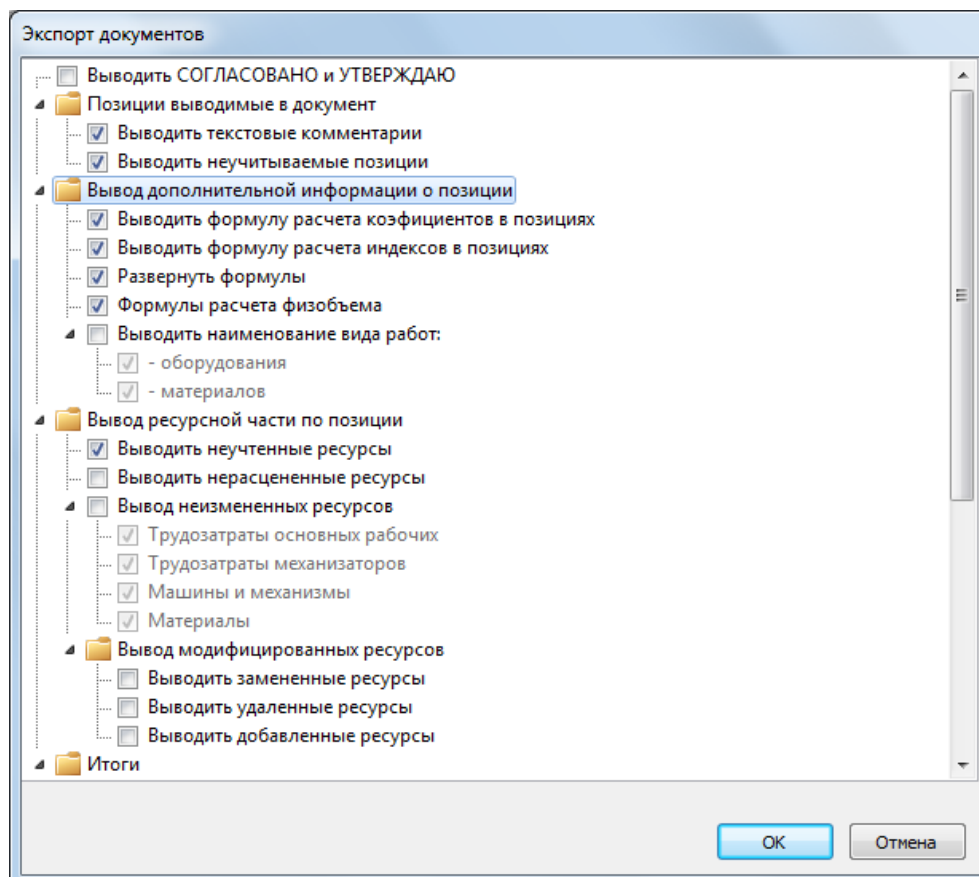
Как обычно, для формирования выходного документа необходимо открыть на панели инструментов вкладку **Файл**, перейти там в режим **Печать**, после чего выбрать нужную выходную форму.

В разделе **Образцы форм** выходная форма для смет на реставрацию находится в папке **1.Локальные сметы\1.1.Базисно-индексный метод**. Форма называется **ЛСР по Методике 2020 (БИМ) Реставрация**.

## Что нового в программе «ГРАНД-Смета» версии 2022.3



Окончательный внешний вид сформированного выходного документа определяется заданными настройками – их можно просматривать и изменять в списке настроек, который отображается на экране при выводе формы в случае, если был установлен флажок **Показать диалог настроек** (справа от кнопки **Вывод формы**).

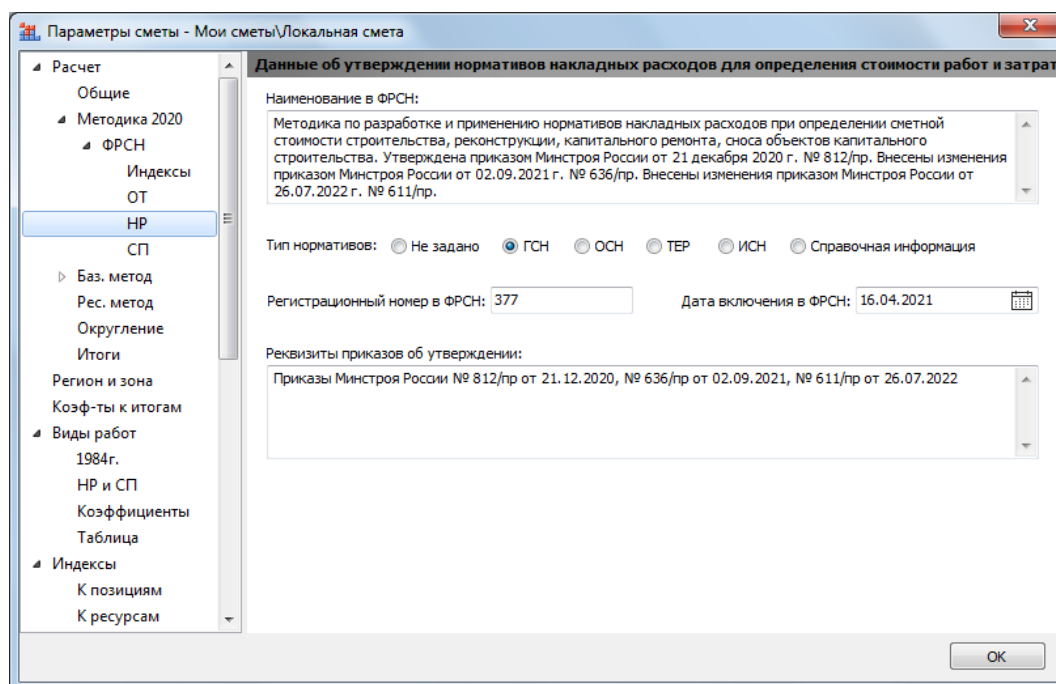


Один и тот же шаблон с названием **ЛСР по Методике 2020 (БИМ) Реставрация** позволяет получить разные формы локального сметного расчёта (сметы) для базисно-индексного метода при определении сметной стоимости работ по сохранению объектов культурного наследия (памятников истории и культуры) народов Российской Федерации, приведённые в Приложении № 2 к Методике по приказу № 421/пр от 04.08.2020 в редакции приказа № 557/пр от 07.07.2022.

Если в смете на реставрацию по сборникам ССН-84 для пересчёта в текущие цены применяется индекс к СМР, то при выводе такой сметы на печать мы получим *Форму № 3*. А если в смете на реставрацию по сборникам ССН-84 применяются индексы к элементам прямых затрат, то при выводе такой сметы на печать мы получим *Форму № 4*.

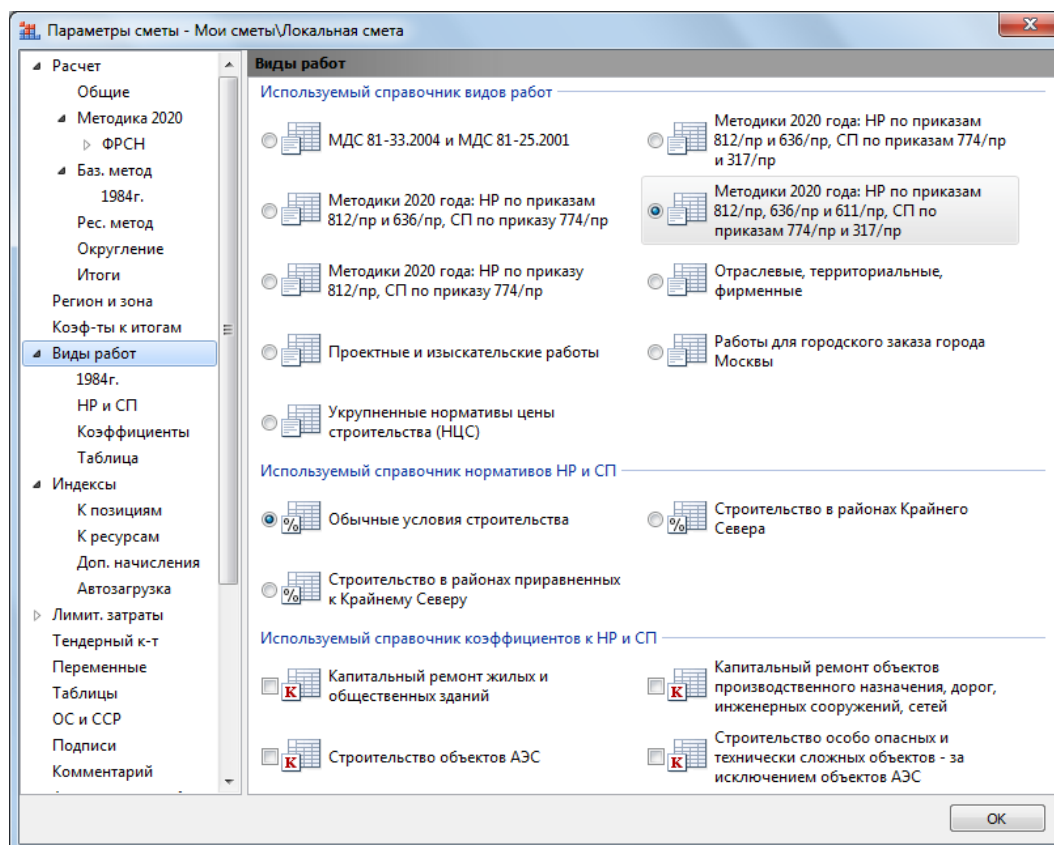
## 2. Загрузка в параметры сметы данных по НР и СП из ФРСН

В окне с параметрами сметы, в разделе **Расчет – Методика 2020 – ФРСН**, указываются справочные данные, необходимые для заполнения соответствующих текстовых полей в титульной части выходной формы локального сметного расчёта. В частности, отдельные вкладки **НР** и **СП** предназначены здесь для данных об утверждении используемых в сметном расчёте нормативов накладных расходов и сметной прибыли. Эти данные должны быть введены в точном соответствии с записями в Федеральном реестре сметных нормативов.



При необходимости эти данные можно вводить и редактировать вручную.

В программе «ГРАНД-Смета» версии 2022.3 добавлена возможность автоматического заполнения этих данных – они введены в обновлённые справочники видов работ и копируются сюда в тот момент, когда в параметрах сметы, в разделе **Виды работ**, производится выбор используемого в смете справочника видов работ.

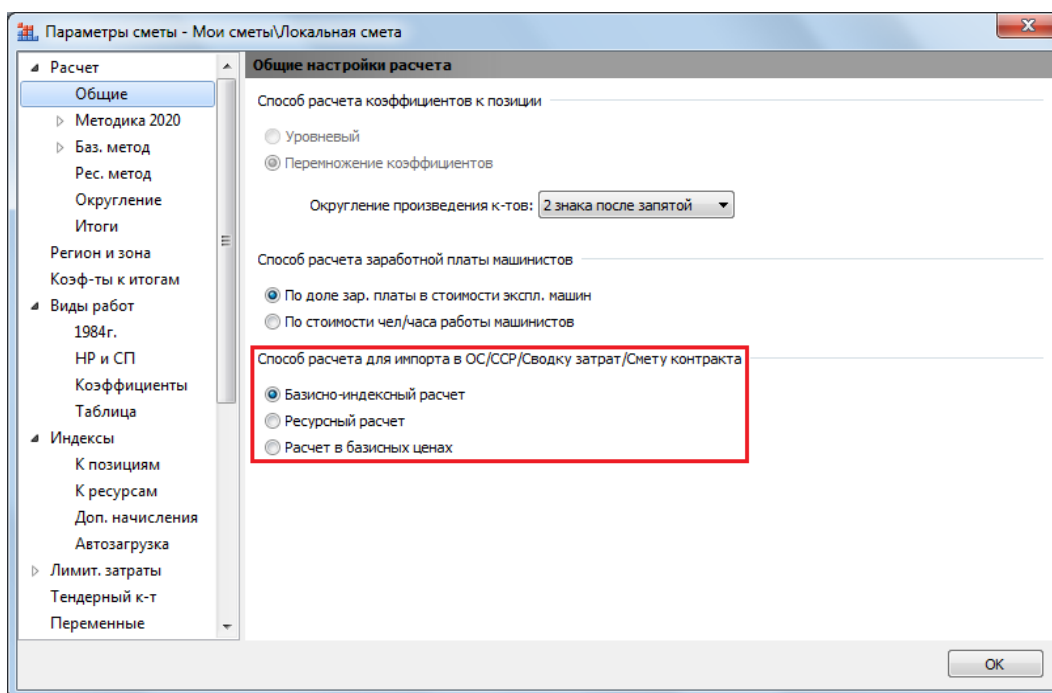


### 3. Экспорт смет в обновлённый формат GGE

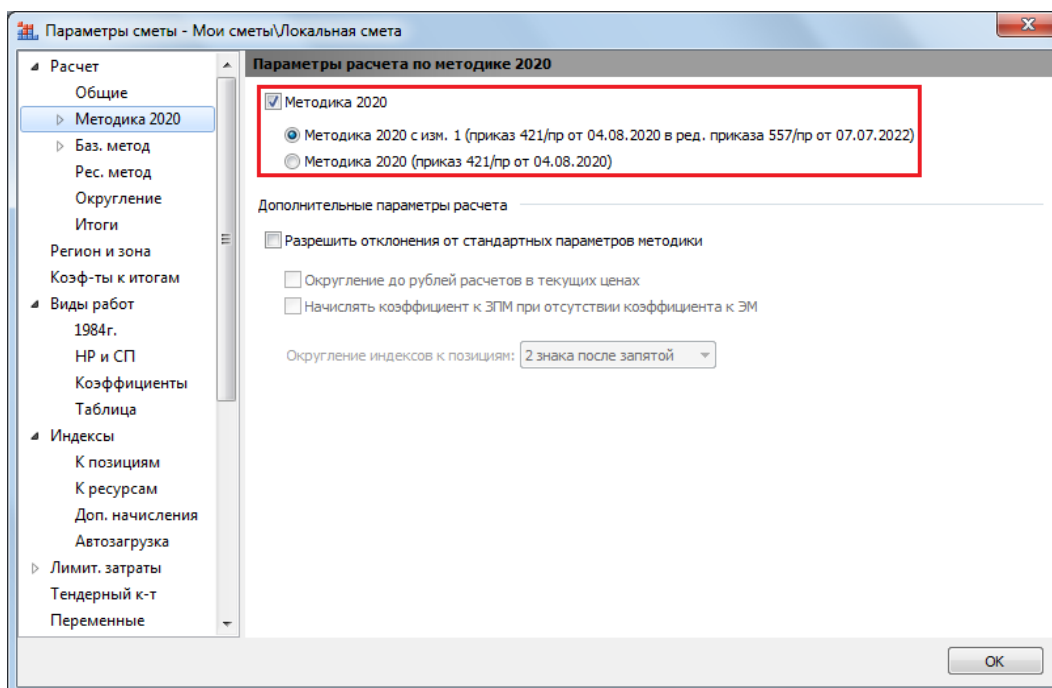
В программе «ГРАНД-Смета» версии 2022.3 добавлена возможность экспорта в формат ГГЭ для локальных смет, расчёт которых выполнен по Методике 2020 с изм. 1 (то есть, согласно приказу № 421/пр от 04.08.2020 в редакции приказа № 557/пр от 07.07.2022). При этом используются новые XML-схемы, которые были опубликованы в сентябре 2022 года и вводятся в действие по истечении трёх месяцев со дня их опубликования. Ранее действовавшие XML-схемы используются только для локальных смет с расчётом по первоначальной редакции Методики 2020, без учёта изменений по приказу № 557/пр.

Таким образом, теперь в программе «ГРАНД-Смета» реализовано в общей сложности три варианта экспорта локальных смет в формат ГГЭ, в зависимости от сделанных настроек в параметрах сметы.

Во-первых, учитывается настройка в разделе **Расчет – Общие**.



Если здесь выбран **Ресурсный расчет**, то при экспорте сметы в формат *ГТЭ* используются XML-схемы для ресурсно-индексного метода. А если здесь выбран **Базисно-индексный расчет**, то при экспорте сметы в формат *ГТЭ* дополнительно учитывается настройка в разделе **Расчет – Методика 2020**.



В зависимости от того, какая здесь включена опция для расчёта по Методике 2020 (при установленном флажке **Методика 2020**), при экспорте сметы в формат *ГТЭ* используются либо старые XML-схемы для локальных смет с базисно-индексным расчётом по первоначальной редакции Методики согласно

приказу № 421/пр от 04.08.2020, либо новые XML-схемы для локальных смет с базисно-индексным расчётом по Методике в редакции приказа № 557/пр от 07.07.2022.

Напомним, что экспорт локальных смет в формат ГГЭ (формат Главгосэкспертизы) осуществляется с целью представления сметной документации для проведения государственной экспертизы, в соответствии с приказом Минстроя России № 783/пр от 12 мая 2017 года «Об утверждении требований к формату электронных документов, представляемых для проведения государственной экспертизы проектной документации и проверки достоверности определения сметной стоимости строительства, реконструкции, капитального ремонта объектов капитального строительства».

Для того чтобы в программе «ГРАНД-Смета» сохранить какую-либо локальную смету в формате ГГЭ, необходимо её открыть и нажать кнопку **Экспорт в ГГЭ**, которая расположена на панели инструментов на вкладке **Данные** в группе команд **Экспорт**. После чего остаётся только стандартным образом указать место сохранения и имя нового файла. Файл сохраняется с расширением **.GGE**.

